

n°41 Mars - Avril 16

SÉCURITÉ P.6

**Le giratoire de
l'Arrivée réaménagé**

SAINT-BRIEUC

agglo

le magazine d'information

LOISIRS P.24

**Le trail,
une passion...**

Dossier p. 13 à 21

Tri des déchets

C'est encore plus facile

Saint-Brieuc Agglomération le magazine d'information
Hillion - La Méaugon - Langueux - Plédran - Plérin
Ploufragan - Pordic Trémeloir - Saint-Brieuc - Saint-Donan
Saint-Julien - Trégueux - Trémuson - Yffiniac

SAINT-BRIEUC
Agglomération
Baie d'Armor

“ Budget 2016 : réalisme et pragmatisme ”

Les orientations du budget de l'Agglomération pour l'exercice 2016 tiennent compte du contexte de l'actualité financière et de l'évolution des perspectives de l'organisation territoriale.



Bruno Joncour
Président de Saint-Brieuc
Agglomération

La réduction des dotations de l'État aux collectivités locales est évidemment l'élément essentiel de cette conjoncture qui exige vigilance et pragmatisme dans la définition des objectifs à retenir.

S'agissant des investissements qui ont pour effet de créer et renforcer l'attractivité économique du territoire, des crédits importants sont affectés aux compétences majeures de l'Agglomération, notamment dans les domaines de l'eau et de l'assainissement, des infrastructures liées au transport, de l'économie et du tourisme, et du maintien des services publics de centralité au cœur de la ville-centre.

La perspective de l'élargissement du territoire de l'Agglomération à compter de 2017 est évidemment une nouvelle donnée à intégrer à la réflexion et l'élaboration du budget 2016 ; en effet, il y aura lieu lors de cette échéance de définir de manière harmonieuse et coordonnée les axes prioritaires du projet du nouveau territoire, ce qui nécessitera des ajustements, des actions nouvelles et des perspectives de développement actualisées.

Ce sera notamment le cas du développement économique qui constituera une compétence majeure de la future Agglomération, et qui devra être conduite dans le cadre d'un partenariat renforcé avec l'ensemble des acteurs de l'économie locale.

C'est bien dans cette cohérence que la pertinence du regroupement des territoires ainsi réunis apparaîtra, à l'appui d'une nouvelle ambition partagée au service d'un avenir commun.





Les travaux de construction du futur centre inter-administratif ont démarré. Un autre chantier : le réaménagement du rond-point de l'Arrivée, à Plérin.

Page 6



L'animation zumba, à la patinoire, ça bouge ! Côté sport, plusieurs raids sont organisés dans les semaines à venir dans l'Agglomération.

Page 24



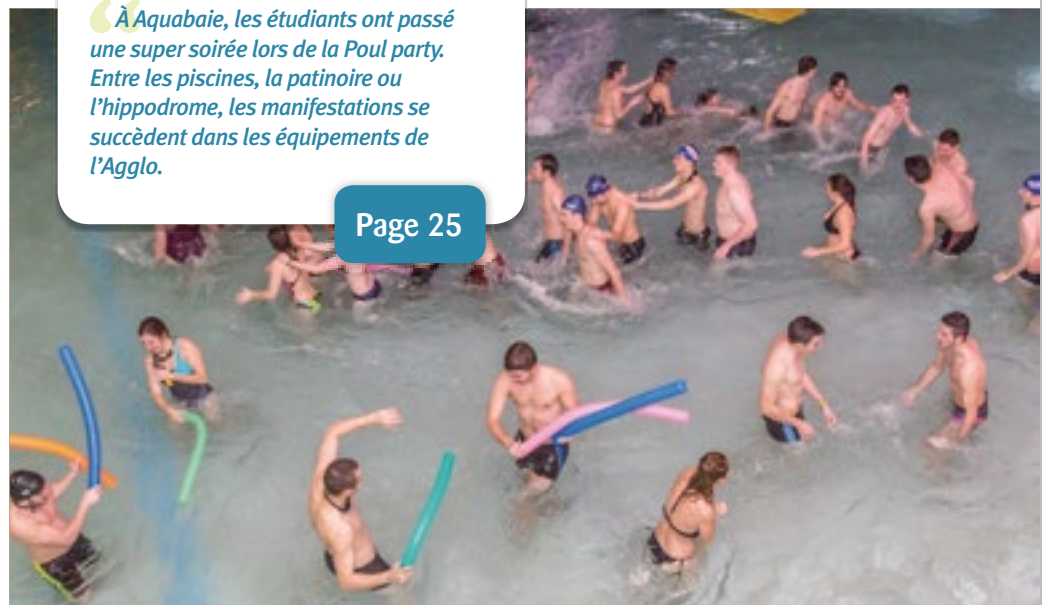
Des enfants de plusieurs écoles ont donné le concert "Tous à l'Est", à Saint-Julien, grâce au travail réalisé avec les musiciens intervenants de l'Agglo. D'autres rendez-vous culturels et de loisirs sont prévus en mars et avril.

Pages 28 et 29



Le 14 janvier, le Président de Saint-Brieuc Agglomération a présenté ses vœux pour l'année 2016. Une année qui promet d'être riche malgré la rigueur budgétaire.

Page 5



À Aquabaie, les étudiants ont passé une super soirée lors de la Poul party. Entre les piscines, la patinoire ou l'hippodrome, les manifestations se succèdent dans les équipements de l'Agglo.

Page 25





L'actualité "à chaud" !
Réagissez, complétez, critiquez... les thèmes abordés sur notre page facebook.com/saintbriecagglo

Économie

5^e forum de l'emploi les 22 et 23 avril

La cinquième édition du Forum pour l'emploi va se dérouler le vendredi 22 et le samedi 23 avril, au Palais des congrès et des expositions de Saint-Briec. Ce rendez-vous, organisé par la Cité des métiers et par neuf partenaires associés⁽¹⁾, favorise les rencontres entre des employeurs et collaborateurs potentiels, permet de découvrir les entreprises du territoire, leurs métiers et savoir-faire ainsi que les structures et les outils accompagnant les personnes dans leur projet professionnel.

Le vendredi sera réservé aux établissements scolaires et groupes en insertion. Ce jour-là, un temps sera consacré à la formation en alternance. Il y aura également des conférences avec des témoignages sur certains métiers et des présentations de branches professionnelles. Le samedi, lui, sera ouvert à tous : demandeurs d'emploi, salariés en reconversion professionnelle, salariés en poste, jeunes à la recherche d'un emploi saisonnier ou d'un premier emploi, étudiants, personnes en recherche d'emploi adapté à leur handicap... À noter qu'il sera notamment possible de se renseigner sur le travail temporaire et la création d'entreprise.

(1) Pôle Emploi, la Mission Locale, Cap Emploi, Saint-Briec Agglomération, le Département des Côtes d'Armor, la Maison de l'Emploi et de la Formation Professionnelle du Pays de Saint Briec, la Région Bretagne, le Réseau Information Jeunesse et DIRECCTE 22.



Salon

Des aides pour l'habitat

Le 24^e salon de l'habitat va se dérouler les 5, 6 et 7 mars, au Palais des congrès et des expositions, à Saint-Briec. Ce rendez-vous permet aux visiteurs de trouver en un seul et même lieu et dans un temps réduit toutes les informations indispensables pour concrétiser leurs projets de rénovation, d'agencement intérieur et extérieur ou encore de construction de maison.

Saint-Briec Agglomération sera présente au salon avec d'autres partenaires : Soliha 22, l'Adil, l'Agence locale de l'énergie et Terre et Baie habitat. Ce sera notamment l'occasion d'obtenir des renseignements sur les aides Rénovation. Les ambassadeurs Prévention et Tri des déchets de la collectivité seront également sur place pour informer les visiteurs sur l'extension des consignes de tri (lire page 18).

Internet

Un nouveau site web pour le Bureau des congrès

Le Bureau des congrès de la Baie de Saint-Briec a mis en ligne, début janvier, un tout nouveau site internet, réalisé par l'agence briochine Cibles et Stratégies. "Il permet à nos clients, qui viennent de la France entière, de découvrir en un clin d'œil tout ce qu'offre la Baie de Saint-Briec : transports, hébergements, restaurants, salles, activités de loisirs, galas...", explique Magali Giddio, responsable du Bureau des congrès. Ce service de l'office de tourisme et des congrès de la Baie de Saint Briec, propose une prestation clé en main gratuite pour tout type d'événement : "Les organisateurs apprécient le fait d'avoir un interlocuteur unique avec un service sur mesure qui leur fait gagner du temps. C'est une vraie valeur ajoutée !"

Le Bureau des congrès a également lancé sa page facebook, n'hésitez pas à les suivre.

Plus d'infos

www.congres.baiedesaintbriec.com

02 96 77 60 60

06 03 70 40 35



Salon de l'habitat, au Palais des congrès et des expositions, les samedi 5 et dimanche 6 mars, de 10h à 19h, et le lundi 7 mars, de 10h à 18h.
Entrée : 5€, 4€ pour les CE, gratuit pour les enfants jusqu'à 14 ans.
Restauration sur place.
Stationnement gratuit.

Déchèteries

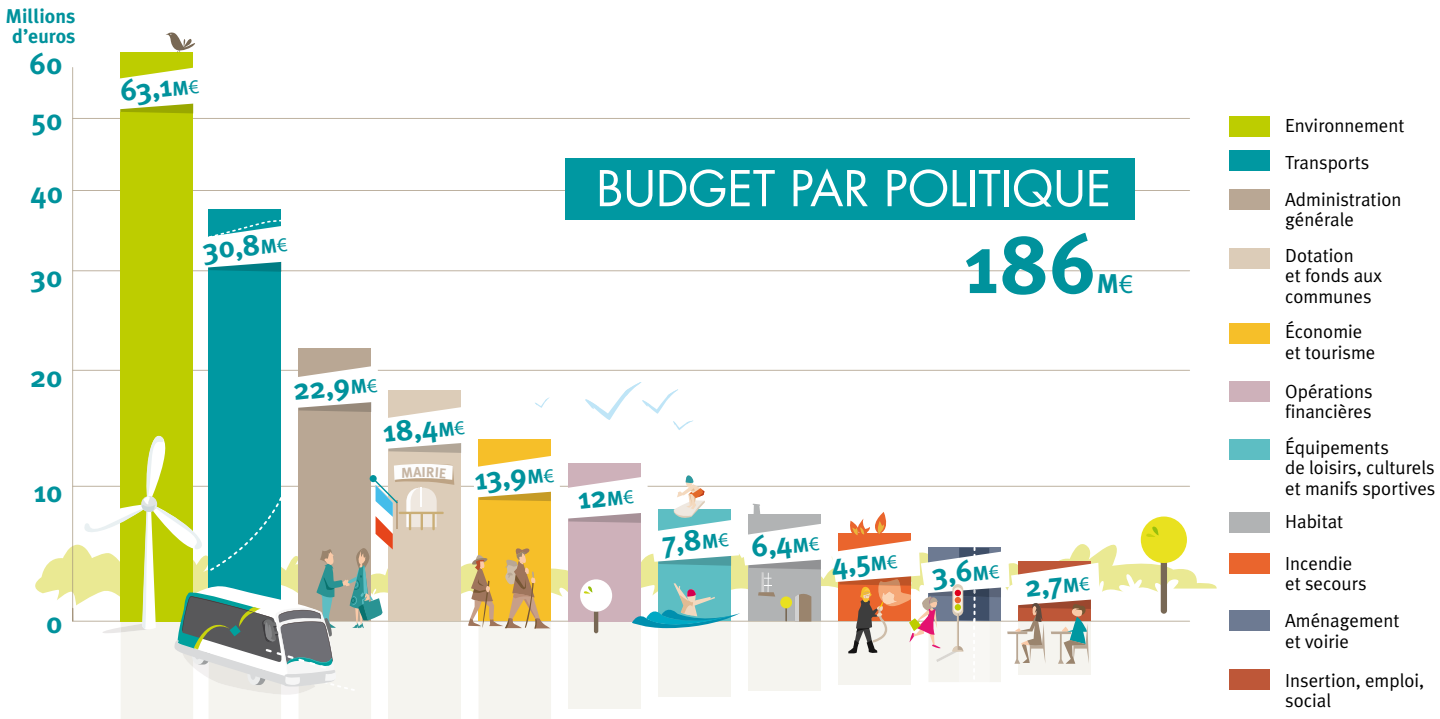
Des garde-corps pour éviter des accidents

Jusqu'à mi-mars, des garde-corps à barreaudage sont posés dans toutes les déchèteries de l'Agglo. Ils sont installés au niveau de chaque quai et à l'aplomb des bennes. Ces aménagements sont réalisés sans fermeture des structures. Il est donc demandé aux usagers de faire preuve de davantage de vigilance.

Selon une étude menée par l'ADEME, plus de la moitié des accidents graves enregistrés en déchèteries a pour origine une chute de hauteur. Le choc avec des véhicules est la deuxième cause. C'est donc pour la sécurité des usagers et du personnel que ces travaux sont réalisés.

Rappelons que, comme le précise le règlement intérieur des déchèteries de l'Agglo, les usagers doivent effectuer eux-mêmes le déchargement de leurs déchets et la déposer dans les bennes.





Budget primitif 2016

Une rigueur budgétaire renforcée

Dans un contexte financier toujours plus restreint, les budgets s'inscrivent dans une logique de maîtrise des charges.

Un mot d'ordre : poursuivre la maîtrise

Dans le contexte de redressement des comptes publics nationaux et de baisse des dotations de l'État, Saint-Brieuc Agglomération poursuit ses efforts de gestion pour préserver l'investissement sur le territoire. L'objectif est de permettre la réalisation des projets décidés par les élus en maîtrisant le niveau des dépenses de fonctionnement pour maintenir l'autofinancement nécessaire au financement des opérations du Plan Pluriannuel d'Investissement.

Un budget consolidé de 186M€

Le budget de Saint-Brieuc Agglomération est constitué d'un budget principal et de huit budgets annexes dont quatre budgets structurants : les transports, l'eau, l'assainissement et la collecte et valorisation des déchets. L'ensemble de ces budgets représente un budget consolidé de 186M€.

101M€ de dépenses de fonctionnement

Les dépenses de fonctionnement correspondent aux charges consacrées au fonctionnement des services aux usagers et aux citoyens. Elles sont en baisse de 0,5% par rapport à 2015.

85M€ sont dédiés à l'investissement

Sur ces 85M€, 77,5M€ sont consacrés aux dépenses d'équipement et, 7,5M€ aux opérations financières (remboursement des emprunts). Les dépenses d'équipement correspondent aux opérations actées dans le Plan Pluriannuel d'Investissement. Parmi les investissements de 2016 :

- 23,5M€ aux travaux d'infrastructures et de réseaux d'eau, assainissement et pluvial.
- 14,4M€ aux transports dont principalement 11,2M€ au pôle d'échanges multimodal, 2,3M€ pour le renouvellement des bus et mobilier urbain, pour la construction d'un grand dépôt de bus, 0,5M€ au titre du plan de déplacements urbains (accessibilité du réseau, schéma directeur cyclable...), 0,3M€ au projet transport en commun en site propre (TEO).
- 8,7M€ dédiés à l'économie et au tourisme dont principalement 3,4M€ à la création des parcs d'activités économiques, 1,4 M€ à la requalification du quai Armez, 3,4M€ au chantier du Grand Brézillet comprenant le hall 3, le giratoire Pierre-de-Coubertin et l'acquisition d'un bâtiment (SBEC).
- 5M€ à la politique de l'habitat.
- 1,5M€ pour le château de Saint-Ilan.
- 1,3M€ dédiés à l'enseignement, la recherche et l'innovation.
- 2,7M€ pour le renouvellement du matériel de collecte des déchets et les travaux de modernisation dans les déchèteries.
- 1,1M€ à la rocade départementale.
- 14M€ à la construction du centre inter-ad-

ministration générant, à terme, des économies de fonctionnement.

- 1,2M€ à la rocade urbaine.
- 1,6M€ aux équipements sportifs dont 0,9M€ pour le stade couvert d'athlétisme.
- 1,3M€ à l'accompagnement de projets d'investissement de structures d'insertion dont 1,2M€ pour la construction du bâtiment des Ateliers du Cœur.
- 0,1M€ à la finalisation de la construction de la Maison des cultures de Bretagne.

1M€ de subventions aux associations

Saint-Brieuc Agglomération maintient à 1M€ l'enveloppe consacrée aux associations. L'an dernier, elle a soutenu une centaine d'associations.

La fiscalité des ménages et des entreprises

Dans le contexte difficile pour les ménages et les entreprises, l'Agglomération assure la stabilité de l'essentiel de ses taux. La taxe d'enlèvement des ordures ménagères s'établit à 8,04%.

Un endettement raisonnable

Pour équilibrer son budget et continuer à investir, l'Agglomération a recours à l'emprunt. Il est estimé à hauteur de 43M€ cette année. Le délai de désendettement de Saint-Brieuc Agglomération est de 6 ans à fin 2015.





Sécurité

Le giratoire de l'Arrivée, à Plérin, réaménagé

Ces travaux vont permettre de fluidifier et de sécuriser ce rond-point situé sur la RD 786, entre la zone d'activités de Sainte-Croix et le centre hospitalier privé. Ils devraient être terminés pour l'été.

30 000 véhicules par jour

Le giratoire de l'Arrivée, à Plérin, se trouve sur la RD 786, juste après la sortie de la RN12 direction Pordic. Il permet d'accéder au centre d'activités Eleusis, à la zone d'activités de Sainte-Croix (déchèterie), d'un côté, et au nouveau centre hospitalier privé, de l'autre. Chaque jour, environ 30 000 véhicules empruntent le tronçon de la RD 786 situé entre la RN 12 et le giratoire de l'Arrivée et plus de 22 000 véhicules sont comptabilisés au nord de ce rond-point, en direction de Pordic.

Une circulation accrue

L'ouverture du centre hospitalier privé et le développement de la zone d'activités de Sainte-Croix vont générer, dans les années à venir, un trafic supplémentaire d'environ 15%. Si rien n'avait été fait au niveau du giratoire de l'Arrivée, les conditions de circulation se seraient dégradées.

Un giratoire plus petit

Un nouveau giratoire de 25 m de diamètre (contre 42 m actuellement) va être aménagé et une voie de tourne-à-droite directe à la sortie de la zone d'Eleusis vers la RN 12 va être créée. En parallèle, un "contrôle de flot" va être mis en place avec l'implantation de feux clignotants sur la RD 786, en approche du giratoire. L'objectif est d'améliorer l'insertion des véhicules et de donner la priorité aux transports en commun. Ainsi, à l'heure de pointe du matin, la moyenne de véhicules en attente sur la RD 786 devrait passer de 39 à 7⁽¹⁾.

800 000€ TTC de travaux

Saint-Brieuc Agglomération, le Département des Côtes d'Armor et la Ville de Plérin travaillent main dans la main sur ce dossier. **"Au-delà des compétences de chacun, nous faisons Alain Cadec (Président du Département), Ronan Kerdraon (Maire de Plérin) et moi-même preuve d'une responsabilité**

partagée", déclare Bruno Joncour, Président de Saint-Brieuc Agglomération. Cet engagement collectif se traduit par un partage des coûts : 35% pour l'Agglo, 35% pour Plérin et 30% pour le Département. Les travaux du giratoire devraient s'élever à 800 000€ TTC (hors déplacement des réseaux).

Un chantier de nuit

Pour perturber le moins possible le trafic et pour assurer la sécurité des ouvriers du chantier, **l'essentiel des travaux se déroulera la nuit**. Selon les étapes de l'aménagement, la circulation pourra se faire sur une voie au lieu de deux.

Le calendrier

De mars à avril, les réseaux seront déplacés. Ces travaux préparatoires ne devraient avoir qu'un impact limité sur la circulation. **De mai à juin, le nouveau giratoire et le raccordement des voies d'accès seront réalisés.** ●

(1) Projection sur le trafic réalisée par le bureau d'études SCE de Nantes.





Emploi

La mer, une vraie pourvoyeuse d'emploi

Entre création et évolution, le monde du travail et de la formation s'adapte aux nouveaux horizons qu'offre la mer.

Quand on évoque les métiers liés à la mer, on pense d'emblée aux pêcheurs, aux mytiliculteurs, aux conchyliculteurs... (lire ci-contre). Or, elle génère d'autres emplois. Ce sera notamment le cas avec le futur parc éolien offshore en Baie de Saint-Brieuc. **"On estime qu'il y aura 2 000 emplois mobilisés sur le projet, dont 140 qui devraient être créés à Saint-Quay-Portrieux pour la maintenance du parc"**, déclare Raphaël Dufeu, chargé d'affaires projet de territoire et recherche et développement chez Ailes Marines. Afin de fabriquer les nacelles, les mâts et les pales des éoliennes, l'entreprise Adwen prévoit de construire des usines au Havre. **"D'après l'entreprise, ces ouvertures devraient permettre de créer environ 750 postes."** Pour le reste, il ne s'agira pas forcément de créations d'emploi, mais de nouveaux marchés pour des entreprises déjà existantes.

"Dès que nous avons remporté l'appel d'offres, le conseil régional a mis en place un groupe de travail sur les besoins de la filière des énergies marines renouvelables (EMR), explique Raphaël Dufeu. Il s'avère que peu de compétences nouvelles sont

nécessaires, mais qu'il faut parfois les faire évoluer, les 'maritimiser'. Pour cela, les établissements et les entreprises sont tout à fait à l'écoute et partants."

La mer ouvre aussi des perspectives à certaines professions. Le département Sciences et Génie des Matériaux (SGM) de l'IUT de Saint-Brieuc a ouvert, voici quelques années, une licence professionnelle Plastiques et Composites. **"Ces matériaux, particulièrement légers, sont très utilisés pour fabriquer des bateaux de plaisance ou de compétition, constate Loïc Jégou, directeur du département SGM. Cela ouvre de nombreux débouchés pour nos étudiants..."**

Des "produits" de la mer, aujourd'hui peu exploités, peuvent enfin avoir de nouvelles utilités. **"Nous avons déposé un brevet pour la fabrication de pots de fleurs à base d'algues vertes, confie Loïc Jégou. Notre plate-forme ID Composite a aussi essayé de transformer ces mêmes algues en isolant..."** **"Des recherches sont également menées afin de trouver une utilisation aux coquilles Saint-Jacques vides"**, continue Gaëlle Penault, chargée de mission gestion intégrée de la zone côtière au Pays de Saint-Brieuc. D'autres perspectives de développement économique et de compétences sont à présager. ●



Les métiers de la pêche recrutent

"Les métiers de la pêche – matelot, patron, mécanicien, conchyliculteur, mytiliculteur... – sont actuellement en tension, déclare Delphine Lamandé, chargée de mission à Cap Avenir, association de professionnels de la pêche et des cultures marines. Les Côtes d'Armor comptent actuellement 734 marins embarqués et seuls 7 jeunes sont en première année de CAP Matelot, à Paimpol..."

Une situation qui s'explique par une méconnaissance du secteur. **"Les jeunes ne s'orientent pas vers la pêche parce qu'ils ne connaissent pas ses professions, assure Delphine Lamandé. Et ces dernières souffrent aussi d'une mauvaise image."** Contrairement à une idée reçue, les pêcheurs partent rarement une semaine ou plus en mer. **"Sur 270 navires de pêche, dans le département, seuls 26 font de la pêche au large et partent donc plusieurs jours d'affilée..."** En général, les pêcheurs partent tôt le matin et reviennent l'après-midi. **"En revanche, pas question de 35 heures. Dans le milieu de la pêche, le droit du travail maritime évoque un nombre de jours travaillés : 225 jours de mer par an."**

Enfin, les bateaux se sont modernisés et les conditions de travail améliorées. **"Et chose importante, le salaire est intéressant : 1 200€ nets par mois assortis de la part de pêche, c'est-à-dire qu'en moyenne, un pêcheur gagne 2 500€ nets mensuels."**

Pour devenir pêcheur, il faut passer son brevet maritime en formation initiale (Paimpol, Saint-Malo...) ou en formation continue. **"Il faut compter 12 semaines de cours au lycée maritime ou, en alternance, six mois de contrat de professionnalisation dont 8 semaines de cours."**

Plus d'infos
www.cap-avenir-22-35.com
 Cap Avenir,
 8, place Konrad Adenauer, à Plérin.
 02 96 79 92 18
cap.avenir@orange.fr



Le projet Saint-Brieuc, ville comestible s'inspire des stations gourmandes proposées à Nantes.

Appel à projet

Sept projets innovants sur les rails

Saint-Brieuc Agglomération a lancé, cet automne, un appel à projet baptisé "Expérimentations". Sept projets ont été retenus et bénéficient d'aides allant de 3 000 à 10 000€. Un sacré coup de pouce !

Un lieu écolo et culturel

Trois jeunes filles, qui ont créé l'association Plan D, projettent de rénover une ancienne brasserie, dans le quartier de La Ville Jouha, à Saint-Brieuc. Elles veulent en faire un éco-lieu ouvert qui associerait des événements culturels et des actions de promotion et de développement de pratiques écologiques. **"Nous souhaitons qu'il y ait un potager en permaculture, des ruches, des toilettes sèches..."** explique Pauline, une des porteuses du projet. **Nous prévoyons d'organiser des ateliers, des conférences et de créer une petite bibliothèque de documentation."** Côté culture, **"nous accueillerons des artistes pour des concerts, des expositions et des ateliers. Nous comptons proposer une petite salle de répétition et louer du matériel à bas coût."**

Pâtisserie hors les murs

Le but de ce projet est de redonner confiance à des personnes en insertion en leur proposant de préparer des pâtisseries à partir de produits frais et locaux.

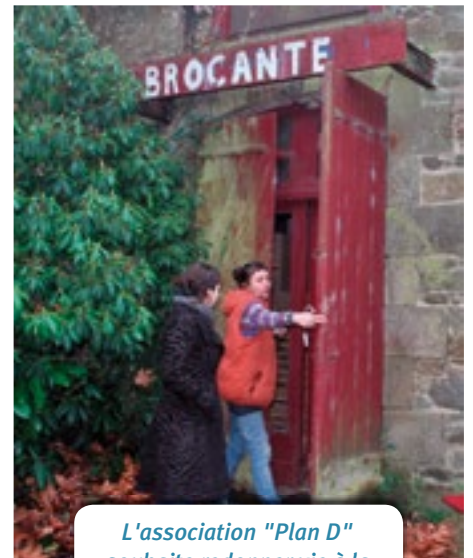
La jeune créatrice d'entreprise compte également proposer ses pâtisseries fines sur les marchés de l'Agglomération et de la côte.

Un garage solidaire à Balzac

Ce garage devrait permettre l'entretien et la réparation des véhicules des habitants des quartiers, sensibiliser à la mécanique, créer un espace d'entraide, prévenir les bricolages sauvages et les abandons de véhicules sur l'espace public. Il est également prévu que des véhicules d'occasion soient mis en vente... Ce projet bénéficie de l'accompagnement de l'association Unvsti.

Saint-Brieuc, ville comestible

Ce projet, porté par Vert le jardin avec Pâtures es Chênes et On n'est pas que des cageots, vise à mettre en place les conditions pour que les habitants se ré-approprient les friches urbaines à des fins de production alimentaire de qualité. Il s'appuie sur des valeurs de partage, de reconnaissance et de transmission des



L'association "Plan D" souhaite redonner vie à la brasserie de La Ville Jouha.

savoirs. L'idée, c'est que la nature "réinvestisse" la ville et que chaque habitant puisse se servir dans le futur "potager".

Semaine solidaire du numérique

Porté par l'AFPA, association de formation professionnelle des adultes, la semaine solidaire du numérique a pour ambition de lutter contre la fracture du numérique à travers des ateliers animés avec des stagiaires de la formation professionnelle. Ces ateliers auront notamment pour thème : la réparation, la maintenance informatique et la bureautique. L'acquisition de matériel devrait être favorisée pour les habitants des quartiers prioritaires.

Café social club

Soutenu par la MJC du Plateau et les habitants du quartier, ce café itinérant vise à créer du lien au sein du quartier Balzac.

Cité Watt

Un collectif citoyen du quartier de Robien souhaite créer une dynamique au sein du quartier afin d'installer, par des investissements participatifs, des panneaux photovoltaïques. ●



Chantier école

Un nouveau marché aux Villages

Pour la première fois en Bretagne, un marché, créé par des stagiaires de la formation professionnelle, s'apprête à voir le jour à Saint-Brieuc. Encadrés par le CLPS, centre régional de formation, ils montent ce projet original au sein d'un chantier-école.

"Il n'y a pas de modèle. Mais si ça marche, le projet pourra être modélisé ailleurs en France, commence Catherine Loiseau, responsable formation au CLPS. C'est d'ailleurs un des objectifs des Actions territoriales expérimentales (ATE)." Les ATE, mises en place par la Région, permettent à des organismes de formation d'engendrer des actions expérimentales. Jusqu'au 19 avril

à Saint-Brieuc, l'une d'entre elles prend la forme d'un chantier-école pour 12 stagiaires en formation agriculture ou commerce au sein du CLPS. L'organisme de formation, basé à Saint-Brieuc, accompagne un public d'origine étrangère qui souhaite développer des compétences et perfectionner leur maîtrise de la langue française.

Un marché aux Villages

Depuis le 2 novembre 2015, ils consacrent une journée par semaine à la création d'un nouveau marché "alimentaire et circuits courts" sur le parking du Géant, dans le quartier des Villages (Saint-Brieuc). *"Le directeur souhaitait mettre à disposition une partie de son parking, notamment pour dynamiser le quartier. Une idée similaire a germé au même moment au CLPS : pourquoi ne pas faire créer un marché par des stagiaires dans le cadre de leur projet*

professionnel ?" explique Catherine Loiseau. Étude de marché, relations presse, rencontres avec les acteurs locaux et institutionnels, prise de contact avec les producteurs, enquête auprès des habitants, etc. : les stagiaires "apprennent en faisant, tel est le principe du chantier-école."

Ce projet entre également dans la ligne *"insertion professionnelle liée aux quartiers prioritaires"* du CLPS et bénéficie à ce titre d'une aide financière de Saint-Brieuc Agglomération. *"Sans oublier qu'il s'agit d'une nouvelle activité économique sur le territoire." •*

Plus d'infos

Marché hebdomadaire,
tous les vendredis, de 8h à 14h30,
à partir du 1^{er} avril 2016
Les Villages - Saint-Brieuc
CLPS : www.clps.net

Maison Saint-Yves

Un chantier ouvert aux travailleurs en insertion



Le diocèse a intégré une clause d'insertion dans son marché de reconstruction de la Maison Saint-Yves. Pour cela, il est accompagné par Saint-Brieuc Agglomération.

Une convention entre les deux institutions a même été signée, le 23 novembre dernier. *"Nous voulions participer aux efforts de l'Agglomération qui s'applique à favoriser l'insertion par le travail de personnes particulièrement éloignées du marché de l'emploi",* explique l'abbé Gérard Nicole, vicaire général du diocèse de Saint-Brieuc. Dans son appel d'offres pour les travaux de la Maison Saint-Yves, il a donc intégré une clause d'insertion.

Ainsi, 3 150 heures de travail seront réalisées par des publics prioritaires : chômeurs longue

durée, bénéficiaires du RSA, jeunes de moins de 26 ans... *"Les 13 entreprises sélectionnées se sont engagées à les embaucher sur le chantier",* assure Alain Gouezel, chargé de mission insertion à Saint-Brieuc Agglomération. En parallèle, des structures locales d'insertion — comme Adalea et les Nouelles — interviendront également durant les travaux. *"Elles auront en charge des opérations de peinture, de montage de mobilier et d'entretien."*

"Avec cette convention, par laquelle Saint-Brieuc Agglomération accompagne le diocèse, nous franchissons une étape décisive, déclare Bruno Beuzit, vice-président de l'Agglomération en charge, entre autres, de l'insertion sociale et professionnelle. C'est la première fois qu'un partenaire privé intègre la clause d'insertion dans un marché. Au total, le diocèse réserve 6 000 h de travail pour l'insertion. C'est considérable."



Des visites, une causerie pour plus de concret

Le 2 avril, la Ville de Ploufragan propose de visiter deux entreprises de son territoire qui font partie de l'économie sociale et solidaire : Retrilog et la Maison de soins de suite des Châtelets. Une occasion parfaite de découvrir de façon concrète l'ESS et les emplois qu'elle crée. Retrilog, membre d'Emmaüs France, transporte et collecte de déchets électriques et électroniques. Elle emploie 30 personnes dont 20 personnes en parcours d'insertion. La Maison de soins de suite des Châtelets est un établissement mutualiste (Mutualité française). Or les mutuelles relèvent de l'ESS. Elles ont des missions de prévoyance, de solidarité et d'entraide. La Maison de soins de suite des Châtelets est un centre de rééducation qui soutient, en outre, les aidants, ces personnes qui s'occupent de proches malades et/ou dépendants.

De 14h30 à 16h, dans le hall de l'Espace Victor-Hugo, une causerie est organisée avec des représentants des Ateliers du Cœur, association d'insertion des Restos du Cœur qui gèrent quatre ateliers à Saint-Brieuc. Ce moment permettra de découvrir le projet que l'association monte aux Plaines-Villes.

*Visites de Retrilog et de la Maison de soins de suite, le 2 avril, à partir de 9h.
De préférence sur inscription,
jusqu'au 29 mars, au 02 96 78 89 00.
Visites gratuites.*

Habitat et ESS

La Ville de Langueux organise, les 8 et 9 avril, des débats et animations autour de l'habitat par le prisme de l'économie sociale et solidaire. Le 8 avril, à 20h, une conférence-table ronde sur "L'habitat d'hier, d'aujourd'hui et de demain" sera suivie d'un débat. Le 9 avril, de 10h à 13h, un forum permettra de rencontrer des acteurs de l'ESS qui œuvrent dans le domaine de l'habitat. De 14h à 17h, des ateliers-débats seront l'occasion d'évoquer les conditions d'amélioration des logements, le cadre de vie et l'urbanisme. Des expositions, des documentaires mais aussi un jardin pédagogique compléteront, durant ces deux journées, les échanges et les apprentissages.

*Les 8 et 9 avril, à la Terrasse du Point Virgule, à Langueux.
Entrée libre et gratuite.
02 96 62 25 50
www.langueux.fr*



Printemps du développement durable

Coopérer pour entreprendre

Dans le cadre du Printemps du développement durable, les communes de l'Agglo et Saint-Brieuc Agglomération ont choisi de proposer, en avril, des animations autour de l'économie sociale et solidaire. Voici quelques propositions de rendez-vous.

Mis en œuvre pour la première fois en 2010, le Printemps du développement durable est la version "Agglo" de la Semaine nationale du développement durable. Il se déroule durant le mois d'avril et fédère les actions et animations de Saint-Brieuc Agglomération et de ses communes. Cette année, ces dernières ont choisi de proposer des rendez-vous autour de l'économie sociale et solidaire (ESS) sous le titre "Coopérer pour entreprendre".

"Le développement durable repose sur trois piliers : l'environnement, mais aussi l'économie et le social, indique Maud Singy, responsable Énergie développement durable à Saint-Brieuc Agglomération. Or l'économie sociale et solidaire met en avant ces deux derniers piliers. En outre, le développement durable et l'ESS ont des valeurs communes comme l'esprit du collectif, du faire ensemble, de l'humain d'abord..."

Le Printemps du développement durable va permettre de mettre en avant des entreprises de l'ESS parmi lesquelles des coopératives, des associations et des mutuelles du territoire. *"Ces entreprises, il ne faut pas l'oublier, créent de l'emploi et ne travaillent pas uniquement dans le domaine du social et de l'insertion",* note Maud Singy. L'engagement des citoyens dans la vie du territoire sera également à l'honneur. ●

Imaginer l'entreprise de demain

Saint-Brieuc Agglomération s'associe au collectif TEDx Saint-Brieuc et organise une soirée autour de l'économie sociale et solidaire "nouvelle génération". Une première séquence "Inspiration", découverte de l'ESS d'aujourd'hui et de demain, proposera une alternance de vidéos TEDx et d'interventions courtes de porteurs de projets. Parmi eux figureront des candidats à

l'appel à projets "Expérimentations !" lancé par Saint-Brieuc Agglomération en 2015 autour de l'ESS, de l'entrepreneuriat social et de l'économie collaborative. Une deuxième séquence de "Mise en mouvement" permettra d'imaginer ce que pourrait être l'entrepreneuriat de demain.

*Soirée TEDx, le 1^{er} avril, de 18h à 22h,
à la MJC du Plateau, 1, avenue Antoine Mazier,
à Saint-Brieuc. Gratuit et ouvert à tous.
02 96 77 60 10*

Le programme du Printemps du développement durable

1^{er} avril

Saint-Brieuc Agglomération, MJC du Plateau
De 18h30 à 22h - Soirée TEDx "ESS : nouvelle génération".
02 96 77 60 10

2 avril

Ploufragan

À partir de 9h - Visites d'entreprises : Retrilog et Maison de soins de suite des Châtelets
De 14h30 à 16h - Causerie conviviale : un travail pour se réinsérer, l'expérience des Ateliers du Cœur (Espace Victor-Hugo).
02 96 78 89 00

Plédran, mairie

De 9h à 17h - "Plus d'arbres / plus de vie"
02 96 64 34 20

8 et 9 avril

Langueux, Terrasse du Point Virgule

Habitat et économie sociale et solidaire... : deux journées de mise en réseau pour comprendre, rassembler, s'informer et échanger.
02 96 62 25 50
www.langueux.fr

16 avril

Trémuson, Maison des associations

À 10h30 - Installation des jardins familiaux.
02 96 94 84 54

17 avril

Yffiniac, hippodrome de la Baie

De 9h à 18h - Fête des plantes spéciale économie sociale et solidaire.
06 80 05 02 17

18-22 avril

Saint-Brieuc, jardin d'hiver de l'Hôtel de Ville

Les acteurs du réemploi du textile avec une exposition sur le textile.
02 96 62 55 47

20 avril

Saint-Brieuc

Les acteurs du réemploi du textile avec une visite des Nouelles.
02 96 62 55 47

22 avril

Tréguieux

De 10h à 12h - À la rencontre des Brigades Vertes, chantier d'insertion.
02 96 71 27 32



Trémuson, à la mairie

À 20h30, film "L'ESS, un atout en Bretagne" (20 min) suivi d'un débat autour des valeurs et du fonctionnement des entreprises de l'économie sociale et solidaire.
02 96 94 84 54

Plérin, centre culturel Le Cap

De 17h30 à 20h30 - "Comment manger sain et local dans l'agglomération de Saint-Brieuc ?" : soirée découverte sur les circuits courts alimentaires.
02 96 79 82 05

23 avril

Saint-Brieuc Agglomération,

au Palais des congrès et des expositions
Zoom sur "les métiers de l'ESS", dans le cadre du forum pour l'Emploi.
02 96 77 33 00

25-29 avril

Saint-Julien, médiathèque Le Trait d'Union

Exposition "Ensemble, entreprendre autrement".
02 96 64 17 51

29 avril

Saint-Brieuc Agglomération, cinéma Le Club 6

À 20h - Ciné-débat "Entre nos mains".
02 96 77 60 10

30 avril

Hillion

Journée citoyenne travaux petits patrimoines.
02 96 32 21 04

Saint-Brieuc, parc des Promenades

De 13h30 à 18h, forum des loisirs "Manger Bouger", spécial économie sociale et solidaire.
02 96 62 55 47

Tout le mois d'avril et au-delà

Plérin, centre culturel Le Cap

Festival Terre Art'ère 2016 autour de l'économie sociale et solidaire.
02 96 79 86 00

Trak O'Watts

La chasse au gaspillage est ouverte

Grâce à Trak O'Watts, l'Agglo vous aide à alléger votre facture d'énergie. Il suffit de s'inscrire !

Saint-Brieuc Agglomération, Territoire à Énergie Positive pour la Croissance Verte, vous aide à faire des économies d'énergie (et d'argent) en participant à l'expérimentation de la plate-forme numérique régionale Trak O'Watts⁽¹⁾. Elle lance ainsi un appel à candidature aux foyers "Traqueurs de Watts" !

En vous inscrivant sur la plate-forme numérique Trak O'Watts, vous pourrez faire un bilan de vos consommations. Vous bénéficierez également de conseils personnalisés sur des gestes et petits matériels à installer vous permettant d'alléger votre facture.

Une première édition de cette opération, réalisée à l'échelle de la Bretagne, a permis à 70 foyers de faire en moyenne 16% d'économie sur leur facture d'électricité hors chauffage (soit une diminution annuelle de 52€).

Si vous faites partie des 30 premiers volontaires à se lancer dans l'aventure Trak O'Watts, vous bénéficierez d'un accompagnement renforcé par un technicien de l'Agence Locale de l'Énergie (ALE) à travers trois ateliers organisés de mars à juin. Un wattmètre vous sera prêté afin de suivre la consommation de vos équipements.

Inscrivez vous dès aujourd'hui auprès de l'ALE du Pays de Saint-Brieuc,
02 96 52 15 70,
contact@ale-saint-brieuc.org.
Les 30 premiers inscrits recevront le lien pour accéder à la plate-forme.

(1) Cette plate-forme est réalisée par l'État, l'Ademe et la Région Bretagne dans le cadre du Pacte Électrique Breton.



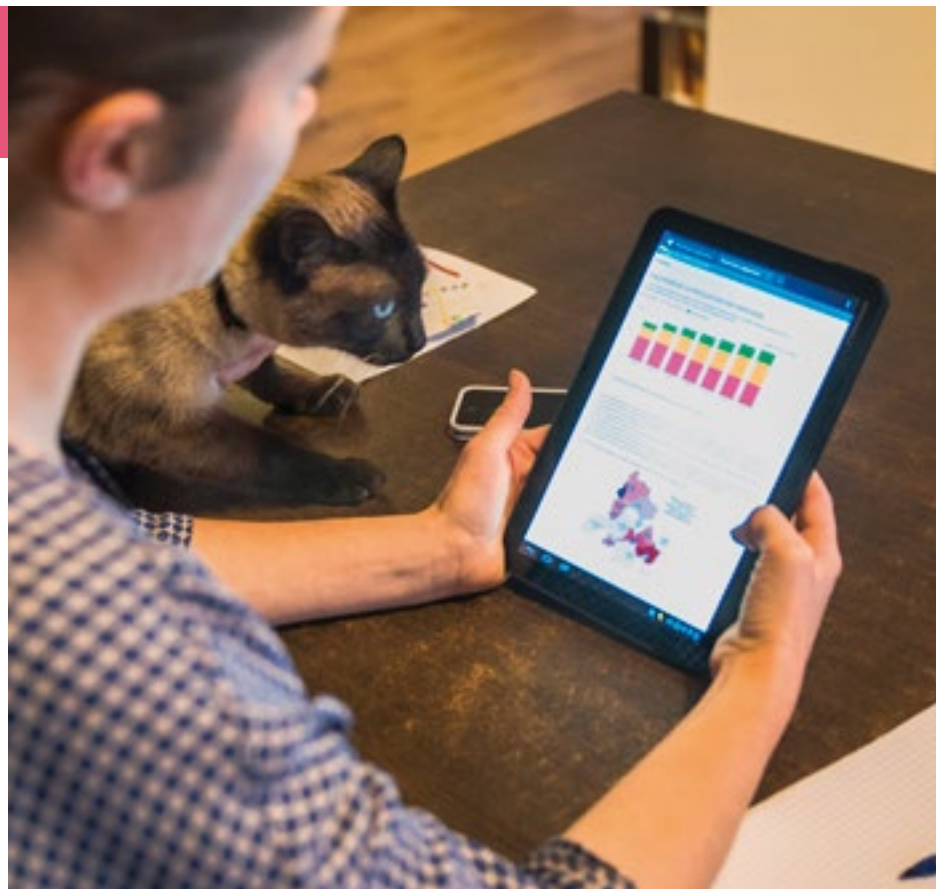
Rénovation

Des ateliers sur l'habitat et l'énergie

Dans le cadre de son programme Rénovation, Saint-Brieuc Agglomération s'associe à la Ville de Plérin pour organiser différents ateliers thématiques sur l'habitat.

Ces cinq ateliers, gratuits et ouverts à tous les Plérinais, seront animés par Saint-Brieuc Agglomération et des partenaires du programme Rénovation comme l'Agence locale de l'énergie du Pays de Saint-Brieuc et SOLIHA, opérateur solidaire pour l'habitat (ex. PACT HD). Le premier atelier portera sur la rénovation performante par étapes, sur la rénovation BBC ; le deuxième, sur l'amélioration énergétique des maisons anciennes ; le troisième, sur les trucs et astuces pour diminuer ses consommations d'énergie sans travaux ; le quatrième, sur construire une maison basse consommation et le cinquième, sur comment améliorer l'accessibilité de son logement.

Inscriptions (à un ou plusieurs ateliers) au 02 96 77 30 70 ou sur internet : www.saintbrieuc-agglo.fr



Observatoire

Toutes les infos sur l'habitat dans l'Agglo

L'observatoire de l'habitat existe depuis 2013, mais ses travaux sont disponibles depuis cet automne sur le site internet de Saint-Brieuc Agglomération. Une mine de données.

Dans le cadre du Programme local de l'habitat 2012-2017, Saint-Brieuc Agglomération a mis en place un observatoire de l'habitat dès 2013. Cet outil permet de suivre l'évolution du marché local de l'habitat, d'évaluer les actions du PLH et d'informer le grand public et les professionnels. Depuis l'automne 2015, ces données sont accessibles sur le site internet de Saint-Brieuc Agglomération.

Les particuliers peuvent ainsi trouver des informations sur le territoire, sur le parc de logements ainsi que sur les prix. On sait ainsi qu'en moyenne un terrain dans l'Agglo se vendait à 99€ le m² au cours des 3 dernières années ; qu'à Trégueux, par exemple, il y a

83% de logements individuels et 17% de collectifs ; que le prix de l'immobilier construit est d'environ 1 531€ le m² dans la première couronne... Des chiffres qui sont régulièrement mis à jour. *"Pour l'instant, il s'agit essentiellement de graphiques et de cartographies, explique Vincent Plumecoq, chargé de mission PLH et observatoire à Saint-Brieuc Agglomération. Ils sont agrémentés de textes permettant d'apporter des explications, des éclairages..."*

L'observatoire est une source de renseignements également pour les professionnels de l'habitat. *"Ils peuvent ainsi connaître l'état du parc locatif, l'évolution des prix et des constructions..."*

Les communes ont enfin un accès réservé à des données plus confidentielles. *"Elles leur permettent de mesurer les actions menées par le Programme local de l'habitat sur le territoire." •*

Programme local de l'habitat

Objectifs tenus

À mi-parcours, les 12 actions inscrites au Programme local de l'habitat (PLH) 2012-2017 ont été lancées. 55 dispositifs ont ainsi été mis en œuvre pour les habitants, les communes et les partenaires locaux. Ainsi, près de 70% des dispositifs inscrits au PLH ont été initiés dès les trois premières années.

Depuis 2012, 2 800 logements ont été commencés dans l'Agglomération. Plus de 548 logements sociaux nouveaux ont été programmés et financés par l'Agglo entre 2012 et 2015.

Au cours de la même période, près de 1 150 logements privés ont été réhabilités et/ou remis sur le marché via le dispositif Rénovation.

Le dispositif d'accession aidée à la propriété a connu un vif succès. Entre 2012 et 2015, ce sont 443 familles qui ont bénéficié d'une aide de l'Agglomération pour réaliser leur projet : devenir propriétaire.

Ces actions représentent un investissement de l'Agglomération de 10M€ depuis 2012.



Tri des déchets C'est encore plus facile !

« Depuis le 1^{er} mars, les consignes de tri se sont encore simplifiées pour les matières en plastique. Désormais, tous les emballages ménagers en plastique doivent être déposés dans la poubelle jaune. Une nouvelle habitude qu'il va falloir que nous prenions. Pour nous aider, les ambassadeurs Prévention et Tri des déchets vont sillonner les 13 communes de l'Agglomération. Labellisé par l'État "zéro déchet, zéro gaspillage", notre territoire est déjà considéré comme exemplaire en termes de tri et de gestion des déchets. Une distinction qui incite à poursuivre nos efforts. Mieux nous trions, plus nous préservons notre environnement...



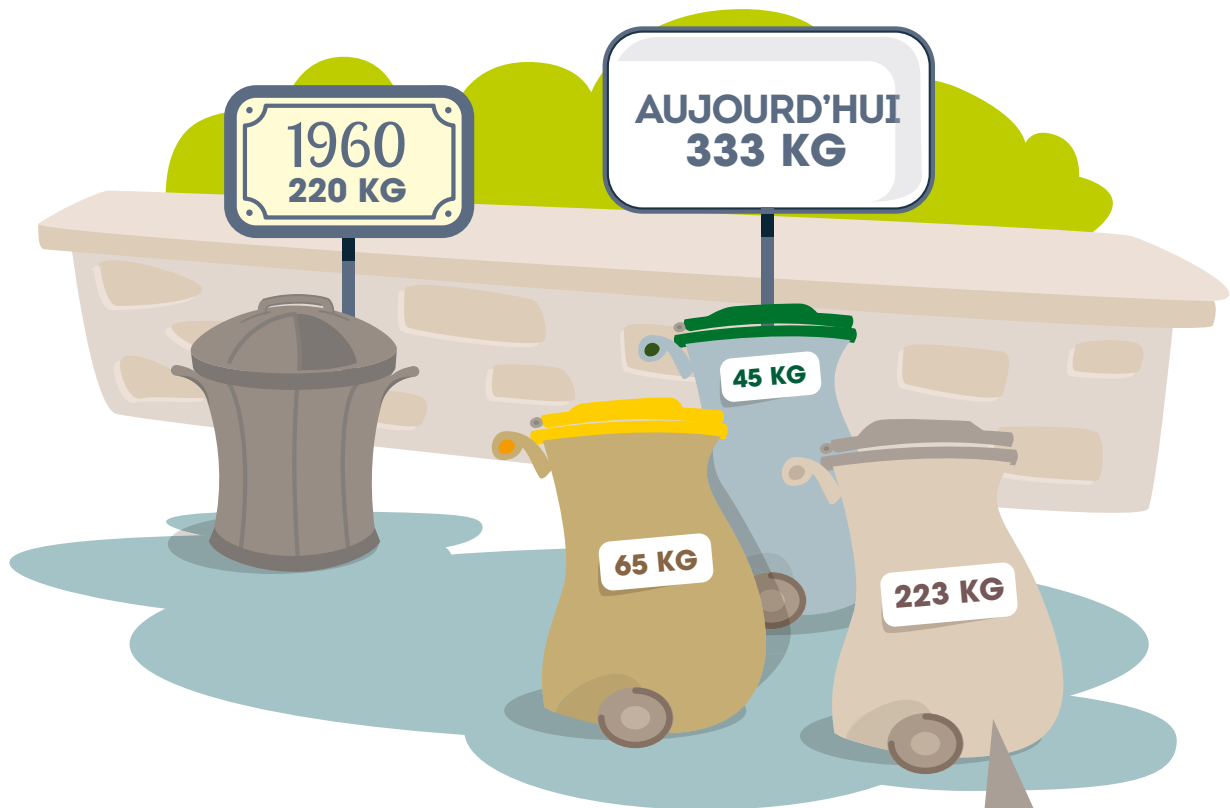
26 000 tonnes
d'ordures ménagères ont été produites
dans l'Agglo en 2014.

7 500 tonnes
environ de déchets ont été collectés
dans les poubelles jaunes, dans l'Agglo, en 2014.

Statistique

Toujours plus de déchets...

En 50 ans, la production de déchets par habitant a presque triplé, atteignant 590 kg (poubelles et déchèterie) par an ! Regardons de plus près le contenu de nos poubelles.



Ordures ménagères > 223 kg dont 146 kg qui pourraient être valorisées :



43 KG
de déchets
compostables



90 KG
de déchets
recyclables



13 KG
de déchets ne devant
pas s'y trouver

Sources : Rapport annuel d'activités du service Collecte.





Gestes éco-citoyens

Trier, ça vaut le coût !

Depuis plus de dix ans, dans l'Agglo, nous trions nos déchets. Un geste citoyen qui permet de préserver notre environnement, de maîtriser les coûts et d'améliorer les conditions de travail des rippeurs et des "valoristes".

Trier pour protéger notre environnement
Trier permet de recycler certains matériaux et donc d'éviter de puiser de nouvelles ressources naturelles. Un exemple : pour fabriquer une bouteille d'eau, il est nécessaire d'extraire du pétrole. Or, cette dernière peut être produite à partir de plastique recyclé. Pas besoin, alors, d'amoindrir la ressource en pétrole... En

triant et en réutilisant le verre, on "économise" aussi du sable ; en recyclant du papier, on abat moins d'arbres et en valorisant le métal, on prélève moins de minerais... En outre, produire un objet à partir de matières recyclées consomme beaucoup moins d'énergie qu'à partir de matières premières !

Trier pour limiter les coûts
Une bouteille en plastique déposée dans la poubelle marron reste un déchet et sera alors enfouie. Si elle est placée dans poubelle jaune, elle peut être revendue à des usines de recyclage. Ces opérations de valorisation permettent de maîtriser les dépenses liées à l'élimination de nos déchets. À l'inverse, une couche bébé jetée dans la poubelle jaune va générer une double dépense. Elle va en effet pas-

ser au centre de tri et retourner ensuite dans le cycle de traitement des déchets non-recyclables.

Trier pour respecter les professionnels
Le contenu des poubelles jaunes est traité mécaniquement, par capteurs optiques puis manuellement. En bout de chaîne, des femmes et des hommes retirent les déchets non-recyclables sur des tapis de tri. Il arrive qu'ils trouvent, par exemple, des couches et des serviettes hygiéniques usagées ou des morceaux de verre coupants... **Bien trier, c'est respecter les personnes qui travaillent au centre de tri : leur santé et leur sécurité. Il en est de même pour les rippeurs.** Ces derniers tombent parfois sur de mauvaises surprises dans les poubelles jaunes ! ●



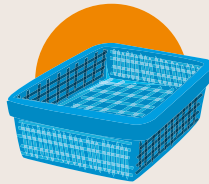
Encore plus de tri dans la poubelle jaune

*Saint-Brieuc Agglomération s'est engagée aux côtés du syndicat Kerval et d'Éco-Emballages dans l'extension des consignes de tri à tous les emballages ménagers en plastique. Cette évolution répond à une forte attente des habitants de l'Agglomération et constitue un véritable changement dans notre quotidien. Depuis le 1^{er} mars, tous les emballages ménagers **en plastique** se trient dans la poubelle jaune.*

Les nouveaux plastiques de la poubelle jaune



les barquettes
(de jambon, de viennoiseries, de pâtisseries...)



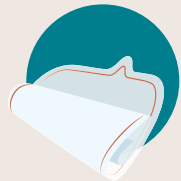
les caissettes
(de légumes ou de fruits, par exemple)



les tubes
(de lait concentré, de dentifrice...)



les gobelets



les films supérieurs des barquettes



les blisters
(comme la coque en plastique qui recouvre les ampoules)



les calages en polystyrène



les étuis
(comme ceux contenant des lingettes, des confiseries...)



les pots
(de yaourt, de crème dessert, de salade de fruits...)



les paquets et sachets
(de café, de chips, de produits surgelés...)



les sacs en plastique





Des outils pour assurer !

- Le mémo du tri présent dans votre magazine de Saint-Brieuc Agglomération est un bon outil pour connaître les "règles" du tri. Aimanté sur votre frigo, épinglé dans le cellier ou au-dessus des poubelles, il vous rendra souvent service.
- Les nouveaux autocollants du tri, à coller sur les poubelles jaunes, seront distribués lors des animations sur le tri. Ces dernières se dérouleront dans toutes les communes de l'Agglo, en



mars (page 18). Ils pourront être obtenus également en mairie.

- Pour les habitants d'immeubles équipés de colonnes (photo ci-contre), il n'y aura désormais plus qu'un seul et même container pour le papier, les cartons, les emballages plastiques et métalliques. Une nouvelle signalétique a été posée afin que tout le monde sache où déposer ses déchets.

Les interrogations les plus fréquentes...

Au quotidien, face aux poubelles, on se pose souvent des questions : poubelle jaune ? Poubelle marron ? Déchèterie ? Voici quelques réponses.

Pour bien trier :

- Vider les emballages en les raclant. Il n'est pas nécessaire de les laver.
- Ne pas imbriquer les emballages.
- Ne pas remplir les boîtes vides avec d'autres emballages.
- Aplatir les emballages pour gagner de la place.
- Éviter de froisser, déchirer ou plier les papiers.
- Séparer les matières des emballages. Exemple : séparer le film plastique et la barquette de jambon.
- Ne pas déposer les déchets de moins de 4 cm (les mettre dans la poubelle marron).



Ils vont aussi dans la poubelle jaune :

- Les enveloppes à fenêtre.
- Les sacs en papier kraft.
- Le papier de soie.
- Les couvercles métalliques.

- Les cartons de pizza ou d'hamburger vides.
- Les bouteilles d'huile alimentaire si elles sont vides.
- Les post-it s'ils sont collés sur une feuille.

Ils ne vont pas dans la poubelle jaune :

- Les bouchons de liège qui doivent être jetés dans la poubelle marron.
- Les articles d'hygiène (mouchoirs, cotons-tiges, couches...) vont dans la poubelle marron.
- Le papier essuie-tout va dans la poubelle marron ou au composteur.

- Les emballages en plastique qui ont contenu des produits dangereux (de jardinage, de bricolage...). Ils doivent être déposés en déchèterie.



- Le papier aluminium, le film alimentaire, le papier cuisson vont dans la poubelle marron.

En savoir plus

Pour répondre à toutes vos questions (le tri, le remplacement de votre poubelle, etc.), contactez le service de collecte des déchets de Saint-Brieuc Agglomération au numéro Azur **0 810 121 600** (prix d'un appel local). Consultez le site internet de Saint-Brieuc Agglomération www.saintbrieuc-agglo.fr.



Ambassadeurs du tri

Ils connaissent tout sur le tri

À Saint-Brieuc Agglomération, trois ambassadeurs du tri aident les habitants, les associations, les entreprises... du territoire à réduire et bien trier leurs déchets.

Les ambassadeurs Prévention et Tri des déchets de Saint-Brieuc Agglomération ont deux missions : inciter à réduire la quantité de déchets et aider à optimiser le tri. Il s'agit de Cloé Riou, de Christian Petibon et de Dominique David. Ils vont à

la rencontre des habitants en organisant, comme ce mois de mars (lire ci-dessous), des animations gratuites et ouvertes à tous sur le tri. Il est également possible de leur poser vos questions, en les appelant au 0 810 121 600 ou en envoyant un mail à ctambassadeur@saintbrieuc-agglo.fr. Les ambassadeurs peuvent se déplacer au domicile des habitants pour les conseiller sur le tri.

Cette équipe aide également les entreprises, les associations, les organisateurs d'événements, les établissements

scolaires, les syndicats... qui souhaitent avoir des conseils pour diminuer leur production de déchets ou pour mieux trier. *"Nous intervenons également dans les collèges et les lycées pour sensibiliser les élèves au tri"*, explique Cloé Riou. ●

Contacts

0 810 121 600

ctambassadeur@saintbrieuc-agglo.fr



Agenda

Des animations tout le mois de mars

Devant les écoles, les mairies ou sur les marchés, les ambassadeurs du tri de Saint-Brieuc Agglomération vont se déplacer dans les 13 communes de l'Agglo pour renseigner les habitants sur les nouvelles consignes de tri. Ces animations gratuites sont ouvertes à tous.

Mercredi 2 - Saint-Brieuc
Centre commercial des Champs, au niveau des arrêts de bus, le matin.

Judi 3 - Trémuson
Devant la mairie, de 14h à 19h.

Vendredi 4 - Ploufragan
Place du marché, le matin.

Du samedi 5 au lundi 7 - Saint-Brieuc
Salon de l'habitat, sur le stand de l'Agglo, dans la rotonde, au Palais des congrès et des expositions.

Mardi 8 - La Méaugon
Parking de l'école, de 14h à 19h.

Mercredi 9 - Hillion
Place du marché, le matin.

Mercredi 9 - Yffiniac
Devant la mairie, de 14h à 19h.

Judi 10 - Saint-Donan
Devant la salle polyvalente, de 14h à 19h.

Vendredi 11 - Pordic
Place du marché, le matin.

Vendredi 11 - Trégueux
Place du marché, de 16h à 20h.
Devant la mairie, de 14h à 16h.

Samedi 12 - Langueux
Devant la mairie, le matin.

Dimanche 13 - Plérin
Place du marché, le matin.

Lundi 14 - Tréméloir
Parking de l'école, de 14h à 19h.

Mardi 15 - Saint-Julien
Devant la mairie, de 14h à 19h.

Mercredi 16 - Saint-Brieuc
Place du marché, le matin.

Judi 17 - Plédran
Parking en face de la médiathèque, de 14h à 19h.

Samedi 19 - Saint-Brieuc
Place du marché, le matin.



Composter pour réduire ses déchets

Le compostage permet d'alléger le poids de la poubelle marron. Des composteurs sont mis à disposition par l'Agglo à petits prix.

Depuis plusieurs années, Saint-Brieuc Agglo propose aux habitants un kit de compostage avec composteur en plastique 100% recyclé, à 15€. Il comprend un guide sur la pratique du compostage, un composteur de 400 litres, un bioseau pour le stockage des déchets fermentescibles dans la cuisine et un mélangeur. Pour se le procurer, il suffit de s'adresser directement à la mairie de sa commune d'habitation.

En parallèle, un composteur en bois, à 20€, est également proposé. Ce kit est uniquement vendu lors des ateliers compostage.

En appartement, notons que le compostage est possible grâce notamment au compostage collectif.

Plus d'infos
0 810 121 600



Au bureau, adoptons une tasse plutôt que des gobelets jetables. Et au sport, optons pour une gourde.

Enfin, avant d'acheter du neuf ou de jeter du vieux, posons-nous la question de la **réparation, de la location, de l'emprunt** aux voisins, aux copains... L'annuaire des acteurs du réemploi, de la réparation et de la location est consultable sur le site internet de Saint-Brieuc Agglomération, www.saintbrieuc-agglo.fr ●

(1) Selon une étude menée en 2009 par l'Agence de l'environnement et de la maîtrise de l'énergie (Ademe).

Réduction de déchets

Le meilleur déchet est celui que l'on ne produit pas

Un habitant de l'Agglomération produit en moyenne 684 kg de déchets par an (lire p.14). Et même si nous trions de plus en plus et de mieux en mieux, l'idéal serait de générer le moins possible de déchets. Voici quelques conseils.

C'est souvent au moment des courses qu'il est possible d'agir sur le poids de nos poubelles. En achetant malin, on peut ainsi réduire sa production de déchets de 26 kg tout en réalisant des économies de 400 à 500€ par an et par personne⁽¹⁾ !

Le premier réflexe est de rédiger **une liste de courses**. Cela permet d'éviter les achats inutiles et donc le gaspillage. Il convient aussi de se munir de paniers, de cabas ou encore de sacs réutilisables.

En magasin, il vaut mieux choisir des produits (fruits, légumes, viande, fromage...) **en vrac** ou **à la coupe**. Quand c'est possible, collons directement l'étiquette prix sur le fruit ou le légume et réutilisons les sacs plastiques.

Même s'ils sont parfois pratiques, évitons les emballages individuels (petites portions de fromage, compotes à boire, biscuits en sachets individuels...) et préférons **les grands formats** (pâtes, sucre, compote, conserve, boisson, shampooing...). Pour le goûter et le pique-nique, des boîtes hermétiques et une gourde pourront être glissées dans un sac à dos. Dans les cuisines, les bocaux en verre permettent de bien conserver les aliments secs.

De plus en plus **d'éco-recharges** sont proposées pour les lessives, les produits d'entretien, les cosmétiques... Privilégions-les ! Et c'est encore mieux si le produit est concentré. Piles et stylos rechargeables sont aussi plus écolos.

Comme pour les sacs de courses, choisissons **des produits réutilisables** plutôt que jetables. Serpillière, chiffon microfibre, éponge... sont tout aussi efficaces que des lingettes. Évitions aussi les nappes, serviettes en papier et la vaisselle à usage unique.

Les **écolabels** présents notamment sur les lessives, les produits d'entretien, le papier toilette apportent la garantie qu'ils ont un plus faible impact sur l'environnement.

En cuisine, une règle simple permet d'éviter les gaspillages : **premiers rentrés** (dans le réfrigérateur, dans le placard...), **premiers sortis**. Essayons également de cuisiner les justes quantités et réutilisons ou congelons les restes. Pour les épiluchures et autres déchets de cuisine biodégradables (essuie-tout, boîtes d'œufs, cartons de pizza en morceaux...), mettons-les au composteur.



CENTRE DE TRI

Recyclage

Le parcours d'une bouteille plastique

Une fois dans la poubelle jaune, une bouteille en plastique n'a pas fini sa vie et va être recyclée. Voici son circuit.

DOMICILE

La bouteille est déposée dans le bac jaune.

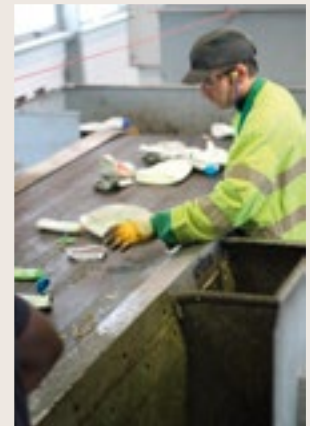


Les agents de Saint-Brieuc Agglomération collectent les déchets, dont "notre" bouteille.

La bouteille est déposée au centre de tri avec tous les autres déchets contenus dans les poubelles jaunes.



Elle est séparée des déchets non-plastiques.



Elle est ensuite compressée avec d'autres contenants en plastique formant ainsi une balle.



INDUSTRIE DU PLASTIQUE

Une usine de fabrication réceptionne le plastique reconditionné et le transforme en produit fini, par exemple, une bouteille ou une poilaire.



COMMERCES

La bouteille en plastique nouvellement obtenue prend sa place dans le circuit de distribution.



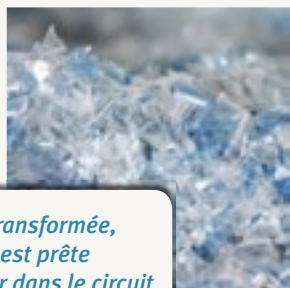
Le recyclage des déchets plastiques s'inscrit ainsi dans l'économie circulaire.

USINE DE RECYCLAGE

Les balles sont transférées à une usine de recyclage du plastique.



"Notre" bouteille est réduite en paillettes et en granulés.



Ainsi transformée, elle est prête à retourner dans le circuit industriel.



2 000 m²
détruits par
les flammes.

13 000€
de matériel perdu pour le club
de basket de Langueux.



Langueux

Après l'incendie, un bel élan de solidarité

La salle omnisports de Langueux a été entièrement détruite par un incendie le 22 décembre. Malgré la vive émotion, des solutions ont rapidement été trouvées pour aider les associations et les écoles utilisatrices des lieux.

La salle omnisports de Langueux (environ 2 000 m²), construite en 1982, était occupée près de 12 heures par jour. Elle accueillait de nombreuses associations langueusiennes, notamment les clubs de basket et de volley, mais aussi les élèves des écoles pour les activités de détente et d'éveil. L'incendie du 22 décembre a donc brutalement démuné de nombreux Langueusiens d'un de leurs lieux de vie, d'un point central de la ville. Il a également détruit le matériel municipal et associatif qui y était entreposé. Le club de basket a ainsi perdu 13 000€ de matériel et le club de volley, 3 400€ !

Dès le lendemain de l'incendie, des utilisateurs réguliers et occasionnels de la salle omnisports ont exprimé leur émotion. Sur les réseaux sociaux, les témoignages et les messages de solidarité ont afflué. **“Le Président de l'Agglomération a été parmi les premiers à m'appeler pour m'exprimer son soutien**, confie Thérèse Jousseau, maire de Langueux. **Il a ensuite envoyé un courrier aux élus des communes de Saint-Brieuc Agglomération pour leur demander de nous soutenir.”**

Des actions de solidarité se sont multipliées et sont en projet. L'AL Ploufragan a organisé, le 2 janvier, un tournoi qui a permis de récolter 1 250€ pour le club de basket de Langueux. La ligue de basket lui a également remis un chèque pour s'équiper le 10 février. Les étudiants en STAPS, à Saint-Brieuc, ont décidé de remettre une partie des bénéfices de la vente de leur calendrier aux associations utilisatrices de la salle détruite.

Très rapidement, l'équipe municipale s'est mobilisée pour trouver des solutions de repli pour tous les usagers de la salle omnisports. Ainsi, les clubs de basket et de volley utilisent depuis début janvier la salle de sports du lycée Sacré Cœur de Saint-Brieuc. Les activités périscolaires des écoles se déroulent désormais soit sur le 3^e court de tennis de Langueux, soit dans la salle de sport au sol. Enfin, la mairie a installé un bungalow modulaire, près de l'ancienne salle omnisports, et l'a mis à disposition de différentes associations.

La Ville travaille d'ores et déjà à la reconstruction d'un nouvel équipement, mais elle doit faire face à une situation financière fortement impactée par l'incendie. **“Nous attendons l'évaluation des assurances”**, précise Thérèse Jousseau. La Mairie fait appel à la générosité de tous. À titre d'exemple, l'Amicale des aînés de Langueux a récemment fait don de sa subvention municipale. Enfin, une opération de financement collaboratif devrait prochainement être lancée. ●

Hillion et Ploufragan

De nouveaux logos en 2016

Deux communes de l'Agglomération ont changé leurs logos en ce début d'année. Des symboles de modernité.



VILLE DE

Ploufragan

La Ville de Ploufragan avait fait évoluer légèrement son logo en 2007. Cette fois-ci, le changement est plus radical. Réalisé en interne, il donne une image de modernité à la commune. Sa forme triangulaire en volume fait référence à la forme du territoire communal : une sorte de goutte d'eau ou de triangle aux angles arrondis. Le logo suggère également quatre zones de Ploufragan : le centre-ville, les quartiers, la Technopole avec les parcs d'activités et la nature.



Réalisé par la commission communication de la commune et par l'entreprise Roudenn Graphik, le nouveau logo d'Hillion évoque par sa police, l'authenticité et la simplicité ; par son graphisme, l'ouverture et le rayonnement ; par ses couleurs, la diversité et les atouts. Enfin, le logo fait mention d'une caractéristique géographique et maritime – “la presqu'île” – au sein d'une destination touristique, “la Baie de Saint-Brieuc”.





C^{ie} Ocus, théâtre itinérant

La saveur du temps perdu

Tout droit débarqué de la Grande Nation du Vent à bord de son chapiteau volant, le drôle et poétique équipage de la compagnie Ocus s'apprête à poser l'ancre dans quatre communes de l'Agglomération.

Ils viennent piquer notre curiosité et chahuter notre quotidien. Où qu'ils aillent, les artistes de la compagnie Ocus propagent l'idée qu'il est bon de "prendre le temps d'en perdre". Théâtre itinérant, la compagnie aime aller sur les routes et "raconter des histoires dans des lieux inattendus. Notre chapiteau volant constitue un univers complet à lui seul. Il nous permet d'aller dans des endroits où le théâtre ne va pas forcément", raconte Claire Laurent, comédienne et auteur. Cette fois-ci, les artistes ont jeté leur dévolu sur l'agglomération briochine. À partir de fin mars, ils installent donc leur "Chapiteau volant" devant le Grand Pré à Langueux. Plusieurs spectacles, au ton "décalé et un peu moqueur", y sont programmés, dont le fameux "Bistrodocus", une pièce de deux heures (repas compris), qui réunit tous les artistes de la compagnie.

Un univers singulier

Pendant près d'un mois, la compagnie va raconter l'histoire de cet équipage d'artistes ayant déserté son pays (la Grande Nation du Vent), étouffé sous l'emprise de la rentabilité. "Un pays où l'on brasse de l'air", commente Claire. Impossible de ne pas faire le paral-

lèle avec notre propre monde. "Tout tourne de plus en plus vite. On n'a plus le temps de faire des choses qui ne servent à rien. C'est pourtant cela qui fait de nous des êtres humains." Alors, la compagnie Ocus "erre" de ville en ville pour proposer des "parenthèses de temps perdu". En parallèle des spectacles programmés, la compagnie a prévu d'aller à la rencontre des habitants, dans les rues, les écoles, les Ehpad et autres lieux à Tréguen, Langueux, Yffiniac, Hillion et Plérin. "On ne prévient pas forcément de notre arrivée, explique Claire. Nous avons envie de déborder un peu, de sortir l'équipage du chapiteau. Ces parenthèses sont des bulles de poésie. Ce ne sont pas des spectacles fixes ou écrits, mais des moments éphémères, partagés avec les personnes présentes. À l'opposé de toute rentabilité." ●



Galapiat Cirque

Le Wagon Vagabond s'arrête à Saint-Brieuc

Wagabond est un vrai wagon, un wagon vagabond qui rêvait à d'autres horizons que le train-train quotidien. Prêté par l'association des Chemins de fer des Côtes du Nord, ce wagon est le support d'un spectacle de cirque (tout public) de la compagnie Galapiat Cirque. Il est le prétexte à la rencontre via la création de petites gares dans chaque commune d'accueil. C'est une autre manière d'investir une ville et de faire participer ses habitants autour des thématiques du rêve, du voyage, de l'itinérance, du train, des années 30 et du cirque... Et bonne nouvelle, le wagon s'arrête du 7 au 17 avril, à Saint-Brieuc !



Plus d'infos
galapiat-cirque.fr

Le Programme

Le Grand Embarquement

Jeu 7 avril, à 18h30

Le Grand Pré, à Langueux

Gratuit - Tout public

Le Bistrodocus

Les 8, 9, 15 et 16 avril, à 20h

Le Grand Pré, à Langueux

22€ (repas compris) - À partir de 8 ans

Schnaill

Mardi 12 avril, à 11h

Le Cap, à Plérin

À partir de 4 ans

Prince à Dénuder

Mercredi 13 avril, à 16h

Centre-ville, à Yffiniac

Gratuit - Tout public

Et autres "parenthèses de temps perdu"

Jusqu'au 18 avril



Ultra-trail

“Au bout de 70 km, on se sent bien”

Philippe Quéré, Ploufrançais de 54 ans, a déjà fini trois ultra-trails de 160 à 170 km. Une vraie passion qu'il aime partager.

La silhouette élancée, teint halé et frais, tenue impeccable... Philippe Quéré a tout du sportif. “J’ai vécu dans le milieu du cyclisme et ai été licencié pendant 25 ans”, confie-t-il. Vers 45 ans, il décide de passer à un autre sport : la course à pied. “Je me suis tout de suite orienté vers le trail car j’aime évoluer en pleine nature”, explique-t-il. Il se lance rapidement dans des courses. “En tant qu’ancien compétiteur, j’avais envie de me mesurer aux autres.”

Et progressivement, à force d’expérience, il se dirige vers l’ultra-trail, c’est-à-dire vers des distances supérieures à 60 km. Par ses récits, un collègue, Philippe Landier, lui donne envie de s’inscrire à l’ultra-trail du Mont-Blanc.

Avant de se lancer dans cette épreuve mythique, il participe, en 2011, à deux trails de 80 km. “Le dernier, j’ai cru que j’allais abandonner à cause d’une douleur au genou. C’est ma femme, qui, à un poste de ravitaillement, m’a redonné du courage et m’a permis de parcourir les 30 km restants.”

Malgré cette expérience mitigée, Philippe s’engage, deux mois plus tard, dans la Diagonale des fous, à La Réunion : plus de 160 km avec un dénivelé de 10 000 m en positif et négatif. Là, plus question de compétition, de chrono ou d’adversaires. “Sur la ligne de départ, on est humble, tous dans le même bateau !” Les partants savent que seule la moitié d’entre eux franchira la ligne d’arrivée... “Durant la course, ce sont souvent d’autres trailers qui nous donnent la force de poursuivre.”

160 km, ça veut dire 40 à 45 heures de course et de marche avec deux nuits à gérer. “Certains s’arrêtent dormir dans leur couverture de survie au bord du chemin, d’autres, aux postes

de ravitaillement.” Il y a aussi l’alimentation et l’hydratation, les différences de températures... “Avant de partir, il faut beaucoup s’entraîner et trouver l’équipement et les aliments qui nous conviennent le mieux. Les problèmes digestifs sont la première cause d’abandon !”

S’il arrive au bout de La Diagonale des fous, Philippe se souvient des 30 derniers kilomètres qui n’ont été que gestion de la douleur. “J’ai franchi la ligne d’arrivée sans aucune émotion.”

Deux ans plus tard, il réalise son rêve : faire les 160 km du Mont-Blanc. “On évolue dans un environnement magnifique. Même la nuit, avec la lune, les couleurs sont incroyables !”

Une fois son objectif atteint, Philippe en redemande. En 2015, il participe de nouveau à La Diagonale des fous. “Ça peut paraître de la folie, mais j’avais envie de vivre les émotions que je n’avais pas ressenties en 2011.” Cette fois-là, la météo est plus clémente, il connaît déjà un tiers du parcours et sa femme et ses enfants



sont présents pour l’encourager en différents points. “Ils me donnaient des nouvelles des personnes, notamment des collègues, qui me suivaient en direct sur internet. Ça rebooste !”

Cette année, l’infatigable trailer recommence les 160 km du Mont-Blanc. “J’ai commencé l’entraînement fin janvier : quatre séances par semaine avec une montée en puissance au fil des mois... et des participations à des trails.” Une organisation qui n’empiète ni sur la vie familiale ni sur la vie professionnelle.

Qu’est-ce qui le motive ? “Jusqu’aux 70 km, on a quelques petits bobos... Mais au-delà, on oublie la douleur, on vit l’épreuve différemment en pensant au prochain ravitaillement. Cet automne, à La Réunion, j’ai vécu une vague positive de 5 à 6 heures où je me sentais hyper bien, mais conscient que cet état pouvait s’arrêter d’un moment à l’autre.” Un état second qui, d’après Philippe, pourrait devenir addictif.

Plus d’infos

Suivez “Phil Quere” sur Facebook

Le calendrier des trails de l’Agglo

13 mars — trail “Entre mer et vallées”
Pordic - 25 km et 11 km

19 mars — trail “Chambre et métiers”
Ploufragan - 20 km et 10 km

26 mars — trail de l’hippodrome
Yffiniac - 22 km et 12 km

3 avril — Entre dunes et bouchots
Hillion - 34 km, 23 km et 13 km

5 juin — Traversée de la Baie
Saint-Brieuc - 33 km, 20 km et 14 km

3 juillet — trail de l’IC et du Pont de Percée
Pordic - 20 km et 12 km

3 septembre — Foulées d’automne
Hillion/Saint-René - 23 km et 12 km

11 septembre — trail de la vallée du Rodo
Pordic/Tréméloir - 23 km et 12 km

9 octobre — trail du barrage
Ploufragan - 16 km et 11 km

20 novembre — 10 km de la vallée du Goëlo
Ploufragan - 10 km et 5 km

27 novembre — trail de la Vallée de l’Urne
Trégueux - 20 km et 11 km

17 décembre — Rando trail Noël
Plédran - 13 km et 5 km

➔ Retrouvez les dates limites d’inscription sur les sites web de ces trails.





Société des courses de Saint-Brieuc

Spectacle hors piste

Les courses en 2016

- Dimanche 6 mars — Galop
- Dimanche 20 mars — Galop
- Jeudi 5 mai — Fête des Courses — Galop
- Dimanche 5 juin (Prémium) — Trot
- Samedi 18 juin (Prémium) — Trot
- Samedi 15 octobre — Trot
- Dimanche 16 octobre — Galop
- Dimanche 30 octobre — Galop
- Dimanche 6 novembre (Prémium) — Trot
- Vendredi 11 novembre — Galop

Société des courses de Saint-Brieuc,
Hippodrome de la Baie, à Yffiniac.
hippodromesaint-brieuc@orange.fr
hippodromedelabaie-yffiniac.eclublog.net

Elle a fêté son bicentenaire en 2005. La Société des courses de Saint-Brieuc organise depuis 1805 des courses de chevaux qui séduisent un public fidèle et nombreux. À raison de 12 réunions en 2016, l'association ne manque pas d'occupation.

“La Société des courses de Saint-Brieuc est une des plus anciennes de France”, introduit Gabriel Villesalmon, son président, non sans une certaine fierté. L'association a la charge de l'organisation des courses hippiques sur le territoire depuis 1805. De nombreux Briochins se rappellent encore l'époque où les courses se déroulaient sur la plage de Cesson. Depuis 1991, l'association dispose de l'hippodrome de la Baie à Yffiniac, propriété de Saint-Brieuc Agglomération, pour organiser ses réunions, journées pendant lesquelles se déroulent 7 à 9 courses de galop ou de trot. Les grands jours, pas moins de 3 000 personnes peuvent être rassemblées sur l'hippodrome. Et “tout le monde peut voir facilement la piste.”

Toutes ces courses voient concourir des chevaux et des jockeys de haut niveau. Car l'hippodrome de la Baie est classé par la Fédération nationale des courses hippiques “en 1^{re} catégorie en trot et en galop (steeple et haie) et en 2^e catégorie A en plat, précise Gabriel Villesalmon. Le classement joue sur le montant des prix et donc sur la qualité des

chevaux.” L'ouverture du restaurant panoramique en mars 2015, financé par l'Agglomération, a aidé à ce classement. “C'est un vrai plus pour nous.”

Une visibilité pour le territoire

Si les journées sont ouvertes à tous, le public est bien sûr majoritairement composé de parieurs. Pour parier, il faut d'abord “faire le papier”, comme on dit dans le jargon. C'est-à-dire évaluer les chances de gagner du trio “cheval/jockey/entraîneur”. Les paris ont lieu sur place, en PMH (Pari mutuel hippodrome) ou sur internet. Quant aux courses Prémium (3 en 2016), elles sont retransmises à la télévision (chaîne Équidia) et ouvertes aux paris PMU (Pari mutuel urbain). “Une journée premium à Saint-Brieuc, c'est environ 4,5M€ d'enjeu au niveau national. Mais également une belle visibilité pour notre territoire !”

Pas d'hippodrome sans les bénévoles

Pour chaque journée de courses, l'hippodrome accueille une centaine de chevaux, entourés de leurs équipes. Cela demande

une logistique impeccable. C'est le rôle de la Société des courses. Pour cela, elle peut compter sur ses 120 bénévoles. “Il faut entre 60 et 75 bénévoles pour une réunion.” Répartis en plusieurs équipes, “tous savent où ils doivent être.” Accueil des professionnels, surveillance du parking, gestion des entrées, accueil du public, service à la buvette et à la restauration, suivi des boxes pour les chevaux, retrait et installation des obstacles, organisation des départs par les hommes de piste, régularité des courses par les commissaires, nettoyage des boxes et restauration de la piste dès le lendemain... toutes ces tâches sont assurées par des bénévoles. “L'hippodrome n'existerait pas sans eux. La société doit également s'assurer que pour chaque course, soient présents un médecin, deux ambulances, un vétérinaire, un maréchal-ferrant.” Le ballet des bénévoles est donc un spectacle à part entière pour qui sait ouvrir l'œil. ●

Classé en 1^{re} catégorie, l'hippodrome de la Baie accueille trois réunions Prémium.



Maison de la Baie La Briqueterie

De bons plans !

Afin de développer l'accessibilité à la culture, Saint-Brieuc Agglomération a mis notamment en place une tarification permettant de profiter au mieux des programmes culturels proposés par La Briqueterie, à Langueux, et la Maison de la Baie, à Hillion.

Entrée musée et expositions temporaires Briqueterie ou Maison de la Baie.

Tarifs : 4€ pour les adultes ; 2,5€ pour les 6 à 18 ans, les demandeurs d'emploi, les étudiants et public adapté.

Billet couplé Briqueterie - Maison de la Baie

Ce billet, d'une validité d'un mois, vous donne droit à une entrée par site. Tarifs : 6€ pour les adultes ; 4€ pour les 6 à 18 ans, les demandeurs d'emploi, les étudiants et public adapté.

Carte Pass Briqueterie - Maison de la Baie

Cette carte vous permet un accès illimité aux deux sites pendant une année, à partir de sa date d'achat. Tarifs : 10€ pour les adultes ; 6€ pour les 6 à 18 ans, les demandeurs d'emploi, les étudiants et public adapté.



Pour rappel, La Briqueterie et la Maison de la Baie sont ouvertes, jusqu'au 31 mai, les mercredis, vendredis et dimanches, de 14h à 18h. Pendant les vacances de printemps des zones A, B et C (du 2 avril au 1^{er} mai), la Briqueterie est ouverte, du mardi au dimanche, de 14h à 18h, et la Maison de la Baie, du lundi au vendredi et le dimanche, de 14h à 18h.

Plus d'infos

Maison de la Baie, 02 96 32 27 98
Briqueterie, 02 96 633 666
www.saintbrieuc-agglo.fr

On n'est pas
que des cageots

Du beau à partir de nos déchets

Depuis le 6 février, La Briqueterie à Langueux accueille Fab'Brique, exposition qui s'amuse des multiples possibilités des jeux de construction. On peut notamment y voir "La Déferlante", sculpture réalisée à partir de cagettes, l'œuvre de l'association briochine On n'est pas que des cageots.

Depuis 2013, Anne Cavart et Valérie Clouet, fondatrices d'On n'est pas que des cageots, donnent une seconde vie à nos déchets. Installées dans leur local du Carré Rosengart, au Légué, elles y animent tout au long de l'année des ateliers ouverts à tous. Ici, on apprend à manier scie circulaire ou scie à main, rabot ou vrille. Les palettes, cagettes, vieilles chambres à air de tracteur, journaux, bidons de lessive ou bouteilles d'eau deviennent tour à tour étagères, porte-bijoux, banc, plateau, chaise, porte-monnaie, tableau ou fleur géante. Samedi 16 avril, dans le cadre de Fab'Brique, Valérie et Anne animeront un atelier "table basse" à partir de palettes. "Nous fournissons la palette, sans limite de taille pour la table", expliquent les deux femmes. Faut-il déjà connaître le travail du bois ? "Non. Nous utilisons des techniques simples, avec des outils que tout le monde peut avoir chez soi ou se faire prêter facilement."

Anne et Valérie s'appuient sur leur propre expérience pour rendre accessible à tous

le bricolage. Venues de l'animation, "nous nous sommes formées sur le tas. C'est pour-quoi nos ateliers sont très accessibles. On touche énormément de femmes notamment. Et bien sûr les enfants, qui peuvent utiliser les outils comme les adultes."

"Écolo et sociale"

Les deux femmes défendent également la dimension "écolo et sociale" de leur activité. Elles interviennent dans de nombreuses structures de Bretagne : centres sociaux, foyers de jeunes travailleurs, mais aussi collèges, lycées, etc. "Nous nous adressons aux futurs citoyens".

Avec Fab'Brique, La Briqueterie a également fait vibrer leur fibre artistique, en leur commandant une œuvre spécifique : "La déferlante", réalisée entièrement en cagettes. "En les emboitant d'une certaine façon, elles forment un arrondi naturel qui fait penser à une vague. D'où son nom." Haute de 3 mètres, cette œuvre est éphémère. "À la fin de l'exposition, nous pourrions récupérer les cagettes et les redistribuer. Elles retourneront dans le circuit." À bon entendre !

Plus d'infos

Atelier de fabrication de "table basse en palettes", animé par On n'est pas que des cageots. Samedi 16 avril au Cagett's Bar à la Briqueterie, de 10h à 12h30. Tarif : 7€. D'autres ateliers et jeux gratuits pour toute la famille. 02 96 633 666 www.descageots.fr

Ingrédients pour 4 personnes

- 2 filets mignons de veau
- 1 crépine
- 2 oignons
- 4 carottes
- 600 g de pommes de terre
- 1/4 de botte de ciboulette
- 150 g de fruits secs (pruneaux/raisins/noix/châtaignes...)
- 80 g de beurre
- 50 cl de jus de pommes
- 50 cl de fond de veau



Recette

Mignon de veau farci aux fruits secs, réduction de jus de pommes

- Émincer les oignons, les cuire au beurre et ajouter les fruits secs hachés.
 - En fin de cuisson, ajouter la ciboulette ciselée.
 - Ouvrir les filets mignons, les farcir et les enrober avec la crépine.
 - Dans une cocotte, faire fondre du beurre et saisir la viande, ajouter les légumes
- épluchés et taillés. Déglacer au jus de pommes et fond de veau. Laisser mijoter.
 - En fin de cuisson, débarrasser la viande, laisser réduire le jus et monter au beurre et vérifier l'assaisonnement.

L'avis du médecin nutritionniste Marie-Hélène Lorand-Benech

Le filet mignon de veau est un morceau de viande assez maigre que je conseille souvent à mes patients. Cette recette a un intérêt nu-

tritionnel car elle comprend des légumes variés (carottes, pommes de terre et oignons) et des fruits secs riches notamment en magnésium et en potassium. Elle présente aussi un aspect culinaire "gastronomique", "exceptionnel". Elle ne peut, en effet, être mangée que de façon occasionnelle parce qu'elle contient beaucoup de beurre. Il est démontré que le beurre frit est cancérigène. Pour alléger cette recette, je cuirais les légumes à la vapeur, utiliserais une cuillère

à café d'huile pour cuire la viande, remplacerais le fond de veau – souvent riche en exhausteurs de goûts chimiques – soit par un peu de bouillon dégraissé soit par du thé parfumé. Enfin, il est possible de se passer de la crépine en utilisant de la ficelle de cuisine et en plaçant les fruits secs dans un morceau de filet mignon coupé en deux.



SPORT CANIN
Championnat de France
Les 26 et 27 mars
Stade André Alléniac,
www.tregeuxsportcanin.fr

BASKET SHOW
Harlem Globe Trotters
Le 18 avril, à Steredenn
Saint-Briec
02 97 84 88 25

FESTIVAL
Zéro à la tolérance zéro
Du 14 mars au 2 avril
Divers lieux
09 52 57 52 01

Course

Trois sports au Raid h'ar'd Goued

Cinq étudiants en licence Gestion et développement des organisations des services sportifs et de loisirs (GDOSSI) à Saint-Briec organisent, dans le cadre de leurs études, un raid d'orientation multisports : le Raid h'ar'd Goued. Il se déroulera le samedi 6 mars, à partir de la base nautique du Pont-Noir, à Ploufragan. L'accueil commencera à 7h et le top départ sera donné à 9h30. Les participants partiront par équipe de deux avec une carte à la recherche de plusieurs balises. Ils commenceront par 15 km à VTT, enchaîneront avec 8 km de trail et termineront par 5 km en kayak. Les derniers départs en kayak devront se faire avant 15h.

Raid h'ar'd Goued, le 6 mars.
Tarifs : 30€ et 20€ pour les étudiants.
Inscriptions sur hardgoued.yanoo.net

Plus d'infos
club.quomodo.com/h_ar_d_goued
hardgoued@gmail.com
Page Facebook



La 27^e édition de l'Open de tennis Harmonie Mutuelle va se dérouler du 26 mars au 3 avril, à Saint-Briec. *"Il s'agit d'un tournoi challenger, c'est-à-dire qu'il rassemble des joueurs professionnels classés au-delà de 50^e mondial, explique Patrick Le Bacquer, co-directeur de l'événement organisé par l'association Event tennis Griffon. Il n'y a que 12 tournois de ce niveau en France ! Ils font partie du circuit ATP et comptent donc pour les classements."* L'année dernière, douze nationalités différentes étaient présentes. *"Et on a vu jouer, par exemple, les Français Nicolas Mahut (63^e mondial) et Lucas Pouille*

(90^e)", précise Gérard Le Roux, co-directeur de l'Open.

La plupart des matchs, tous ouverts au public, vont se dérouler à partir de 11h, à Steredenn, et quelques-uns, sur les terrains de l'ATG. En 2015, 7 500 spectateurs ont assisté à cette compétition.

Tarifs des matchs : gratuit les 26, 27 et 28 mars ; 2€, les 29 et 30 mars ; 5€, les 31 mars et 1^{er} avril ; 8€, les jours de finales, les 2 et 3 avril ; gratuit pour les moins de 16 ans quel que soit le jour.

Festival

Complet'Mandingue : un souffle d'Afrique de l'Ouest !

Du 7 au 16 avril, la culture mandingue va être à l'honneur à Saint-Briec et dans son Agglomération. Pour sa 19^e édition, le festival Complet'Mandingue a prévu un programme riche avec des contes, des stages de danse et de percussions, des concerts dans des bars, du cinéma, des spectacles jeune public... Elle se terminera avec deux soirées de concerts, à la salle de Robien, le vendredi 15 et le samedi 16 avril. À l'affiche, entre autres artistes, les Maliens Inna Modja (électro-pop) et Bamba Wassoulou groove (rock-funk).

Festival Complet'Mandingue, du 7 au 16 avril.

Plus d'infos
www.completmandingue.org

Art contemporain

360 degrés : "Qu'attendez-vous ?"

Le festival 360 degrés va se dérouler du 22 au 24 mars, à La Passerelle. Pour l'occasion, l'espace du théâtre est totalement réinventé et s'ouvre au jeune public. 360 degrés est un voyage sensoriel dans la création contemporaine. Il prend pour acquis que les frontières entre les genres sont devenues floues et poreuses. Il affiche sa volonté de s'adresser autant à l'individu dans sa diversité qu'à la diversité des individus. Il renverse le rapport à l'œuvre et prône l'émancipation de l'artiste par le spectateur. La 8^e édition du festival se propose de poser la question : "Qu'attendez-vous ?". L'attente amoureuse, utopique, métaphysique ? Celle du spectateur, de l'enfant à venir, en devenir ?



Du 22 au 24 mars, à La Passerelle.
Tarifs : pass 3 jours, 25€ et 11€ (tarif réduit) ; pass 1 journée, 10€.

Plus d'infos
02 96 68 18 40
www.lapasserelle.info



SORTIE NATURE

Promenons-nous dans la vase
Les mercredis 13 et 27 avril, à 14h
Maison de la Baie - Hillion
02 96 32 27 98

PATINOIRE

Chasse aux œufs de Pâques
Les 27 et 28 mars, de 15h à 17h
Patinoire - Languieux
02 96 33 03 08

ATELIERS

Papier découpé / Pop up, à partir de 6 ans
Le 14 avril, de 15h à 16h30
La Briqueterie - Languieux
02 96 633 666



Concours

14 bagadoù en lice pour la meilleure note



Tous les ans, le concours des bagadoù met en compétition des bagadoù en fonction de leurs catégories. Il existe cinq catégories, les premières regroupant les meilleurs niveaux. La première manche du concours national des bagadoù deuxième catégorie va se dérouler, le 13 mars, au Palais des congrès et des expositions de Saint-Brieuc. 14 bagadoù vont présenter un morceau (environ 10 min) de leur choix : Pommerit, Cesson-Sévigné, Pouldergat, Clichy (92), Lorient, Nantes, Landerneau, Fougères, Concarneau, Bourbrial, Plougastel, Saint-Malo, Bubry et Landivisiau. Après la prestation de tous les musiciens, un jury va délibérer et dévoiler son palmarès. Mais il faudra attendre la deuxième manche, qui se déroulera au festival Interceltique de Lorient, pour connaître les résultats définitifs.

*Championnat national des bagadou seconde catégorie, le 13 mars, à 13h30.
Tarifs : 13€ et 6€ pour les 6-17 ans, les étudiants et les demandeurs d'emploi.
Vente sur Ticketmaster, France billet et sur place, le 13 mars.*

Plus d'infos
www.bodadeg-ar-sonerion.org

Musique

Un concert de piano pour les Blouses roses

Le samedi 26 mars, une soirée musicale "Piano rose" va se dérouler à la Terrasse du Point Virgule, à Languieux, au profit des Blouses roses. Cette association et ses bénévoles agissent auprès des enfants, de leurs familles, des personnes isolées ou dépendantes, à l'hôpital ou en maison de retraite afin de rompre la solitude. Ce concert sera donné par des jeunes musiciens de l'Office culturel de Languieux, des conservatoires de musique de Saint-Malo et Saint-Brieuc. Le lendemain, le piano sera de nouveau à l'honneur avec le concours Steinway. "C'est la deuxième année que Languieux accueille ce concours qui réunit de vrais talents", déclare Brigitte Merle, adjointe au maire de Languieux en charge de la culture et de l'éducation.

*"Piano rose", le 26 mars, à 20h,
Terrasse du Point Virgule, à Languieux.
Participation libre.
Concours Steinway, le 27 mars.*

Cirque et musique

Tant qu'il y aura des mouettes fête les 10 ans de Galapiat

La 8^e édition de Tant qu'il y aura des mouettes va démarrer le 25 avril pour terminer en beauté le week-end du 1^{er} mai, au Grand Pré (Languieux). Ce festival, temps de rencontres artistiques entre le cirque et la musique, fête les dix ans de Galapiat cirque. "Cette année, nous n'avons pas invité d'autres artistes, mais nous allons présenter nos sept spectacles, explique François Alaitru, chargé de développement des projets en Bretagne. Certains n'ont pas encore été joués dans l'Agglo." Véritable moment de rencontres, tout le monde est le bienvenu...

Plus d'infos
www.galapiat-cirque.fr

Y ALLER EN TUB ligne B Arrêt : Grand Pré

Fête des mots familiers

L'art à portée de mots

La Fête des mots familiers est une manifestation proposée par la Ligue de l'enseignement des Côtes d'Armor sur le temps scolaire (CE2, CM1, CM2) et périscolaire. Une exposition, des ateliers autour des arts du livre, du spectacle vivant et des rencontres avec des artistes sont au programme. La vingt-sixième édition se déroulera du 18 avril au 10 juin. Deux des objectifs principaux de ce rendez-vous sont de faire aimer la littérature et de favoriser la rencontre avec des artistes.

Cette année, l'exposition mettra en avant des illustrations originales des Ateliers Art terre, collectif invité en résidence. Au sein de l'expo, les enfants rencontreront le photographe Paskal Martin ou le sculpteur Alain Burban. La Compagnie Fiat Lux, enfin, présentera un spectacle en lien avec l'univers des Ateliers Art terre.

Plus d'infos
fetedesmotsfamiliers.laligue22.org





Louis EOUZAN
Pour le groupe des élus
de la majorité

Groupe de la majorité

L'avenir de l'agriculture, c'est l'affaire de tous

La situation de l'agriculture et de l'élevage en particulier en France, qu'il soit laitier ou de viande, est critique et met en danger la compétitivité et la pérennité des exploitations, construites après des années (et souvent des générations) d'efforts.

Prix bas, crises sanitaires, distorsions sociales par rapport à d'autres pays notamment de l'union européenne, endettement élevé, manque d'organisation, les causes et les facteurs sont multiples et cette situation doit imposer une réflexion profonde et une réaction urgente.

Les éleveurs sont dans un état de désespoir parce qu'ils ont le sentiment que leur métier, leur vocation, leur manière de vivre aujourd'hui est impossible à soutenir à long terme, qu'au fond ils sont abandonnés et leur métier avec. C'est un modèle, une manière de vivre l'agriculture, d'imposer à cette profession un certain nombre de choses qui, depuis des années et des années est extrêmement lourd à supporter et à vivre au quotidien pour les agriculteurs et ce, quels que furent les gouvernements en place.

Ceux-ci au travers du temps, n'ont pas vu ou n'ont pas voulu voir que notre modèle agricole abandonnait ses racines ; un modèle qui était entièrement fondé, depuis longtemps, sur le fait que le consommateur devait trouver les produits agricoles au plus bas prix possible, avec de la qualité, certes, mais au plus bas prix possible. Un prix tel, qu'il faut compenser le manque de revenu par des aides et autres subventions que le monde agricole récuse, préférant légitimement vivre du travail et de la commercialisation des produits qu'il a fait naître.

Bien sûr, s'il y a encore une agriculture en France, la Politique agricole commune (PAC) y a largement contribué. Des marchés ont été ouverts pour nos produits, la filière agricole exporte et des aides ont été attribuées sur les budgets européens. Pour autant, chaque État membre est maître de sa politique économique et sociale, et donc l'écart de compétitivité s'est creusé entre la France, où les charges sociales sont très élevées, et les autres pays.

C'est donc un changement durable et pas seulement des mesures d'urgence, considérées par la profession comme un pansement sur une jambe de bois, dont notre agriculture a besoin.

Élus, citoyens, tous consommateurs, nous sommes conscients de l'importance capitale de l'économie agricole et agroalimentaire, pour la vie de notre territoire et de tout ce que cela

Un changement durable

représente en terme d'emplois directs et indirects, veulent témoigner de leur solidarité et de leur soutien en direction des agriculteurs.

Il nous appartient de nous unir pour appuyer les démarches proposées par les acteurs professionnels agricoles et les pouvoirs publics exerçant des responsabilités directes en ce domaine :

- au plan européen, pour adapter rapidement une politique structurelle qui ne correspond plus aujourd'hui aux intérêts spécifiques de notre agriculture, spécialement en Bretagne et pour faire progresser l'Europe sociale plus équitable.

- au plan national, pour compléter, dans l'urgence, une politique européenne en retrait, pour peser en matière de régulation des marchés, et pour prendre des mesures simples et efficaces concernant la transparence et l'origine des produits, que réclament les agriculteurs vis-à-vis des industriels et de la grande distribution.

- au plan régional, pour mettre en place les mesures locales adaptées à ce secteur économique majeur en Bretagne.

- au plan local, où nos collectivités ont leurs propres responsabilités et doivent agir concrètement pour acheter des productions locales, pour faciliter les procédures pour les implantations et les modernisations, et pour préserver les terres agricoles.

L'agriculture en France, a une fonction sociale autant qu'une fonction de production. Pour sauver les paysages, les savoir-faire, les traditions et l'équilibre de la campagne. La France, est le pays qui a la campagne la plus étendue en Europe : nous devons la défendre ! ●



Maryse LAURENT
Pour le groupe des élus
UDB – Divers Gauche

Groupe de la minorité

Crise agricole profonde : quelles solutions ?

Activité économique primordiale de notre région, l'agriculture n'en est pas à sa première crise, mais celle-ci touche une part importante des éleveurs. D'abord les aides du gouvernement sont nécessaires pour éviter des cessations brutales d'activités. Mais, plus que d'aides, l'agriculture a besoin de changements qui offrent aux agriculteurs des prix leur permettant de vivre. Dans l'Europe à 28, difficile pour chaque producteur de trouver son compte sans régulation des quantités tant les coûts de production diffèrent d'une exploitation à l'autre. Supprimer les quotas laitiers semble une grave erreur. Les aides doivent être plafonnées et ciblées pour des productions respectueuses de l'environnement.

Produire autrement

Il faut s'adapter à la demande, éviter la surproduction et donc les baisses de revenus, produire de la qualité (labels, bio...) gage de valeur ajoutée permettant de meilleurs revenus. Les circuits courts, les AMAP favorisent un écoulement autonome des productions et un prix de vente correct. La Bretagne a besoin d'agriculteurs pour faire vivre ses territoires ruraux et produire des denrées de qualité. L'Europe doit jouer son rôle régulateur pour permettre aux paysans de vivre de leur métier et croire en l'avenir. ●





Jean-Luc COLAS
Pour le groupe
des élus communistes



Ronan KERDRAON
Pour le groupe
des élus socialistes



Ne pas aller trop loin

À la question : **“À votre avis, est-ce que les responsables politiques, en général, se préoccupent beaucoup, assez, peu ou pas du tout de ce que pensent les gens comme vous ?”**, 88 % des Français répondent par la négative (*).

Sur fond de réduction des dotations et de difficultés budgétaires pour nos collectivités, on voit fleurir des projets de restructuration des collectivités qui, le plus souvent, s'affranchissent d'associer les citoyens aux décisions à prendre.

Toujours sur ce même fond budgétaire, est désormais posée la question du service public, de sa qualité, de son coût... de son existence parfois. Plutôt que de travailler sur des projets de services publics, avec ceux qui l'utilisent, les usagers, avec ceux qui le font, les agents territoriaux, ceux qui en ont la responsabilité, les élus, c'est par la presse et sous le seul angle du temps de travail des agents qu'on tente de faire croire qu'il y a là... un gisement de solutions.

Associons
les citoyens
aux décisions

Outre le fait que chacun sait que c'est faux, outre le fait qu'il s'agit de concessions à des thèses politiques peu reluisantes, n'en doutons pas, cette question, ce débat vont très vite dépasser le seul cadre des agents territoriaux ! Si les sources de "gains" sont faibles dans nos communes... les sources de profits sont énormes dans le secteur privé !

Quand la réponse à la question sera négative... à 100 %, il sera trop tard. ●

(* Étude CEVIPOF/Opinionway réalisée auprès d'un échantillon de 2 064 personnes, représentatif de la population française âgée de 18 ans et plus et inscrite sur les listes électorales, du 17 au 28 décembre 2015.

En responsabilité

L'établissement d'un budget d'une collectivité est un acte éminemment politique car il donne le ton de toutes les politiques, de toutes les orientations.

Pour ce qui est de Saint-Brieuc Agglomération, la tâche pour 2016 ne s'annonçait pas aisée car la question qui se posait à nous était complexe : **“Comment établir notre budget prévisionnel dans un contexte de vives tensions sur les finances des collectivités locales ?”**

Ces tensions trouvent leur origine dans la décision des pouvoirs publics de diminuer les dotations versées aux collectivités pour la période allant de 2014 à 2017 soit une perte cumulée de 28 milliards d'euros. Pour notre Agglomération, cela représente une perte de 4,9 millions d'euros.

Cette ponction est la contribution des collectivités locales au redressement des comptes publics et il n'était bien évidemment pas question de nous y soustraire.

Mais cet effort a eu inévitablement des répercussions sur l'élaboration de notre budget pour 2016.

Ainsi, nous nous sommes recentrés sur nos compétences obligatoires : l'habitat, le développement économique, les transports, l'eau, l'assainissement, les déchets et l'enseignement supérieur.

Nous avons également adopté des mesures fortes à la fois pour préserver les équilibres budgétaires, être en capacité de poursuivre nos politiques dédiées et continuer à investir.

C'est pourquoi, nous avons, de manière consensuelle, revu notre Projet de territoire tout en révisant le Pacte Fiscal et Financier sur lequel il est adossé.

Nous allons poursuivre la maîtrise des dépenses de fonctionnement en limitant à 2 % la hausse de la masse salariale et le schéma de mutualisation des moyens et des services va être actualisé et renforcé dans un objectif d'optimisation du fonctionnement.

Cette maîtrise des dépenses de fonctionnement s'accompagnera d'une grande prudence en matière d'investissement.

Au regard de la faiblesse de nos marges de manœuvre, nous avons priorisé des investissements réellement orientés au plus près de l'attractivité de notre territoire : les rocades urbaines et de déplacement, l'aménagement de la zone de l'Arrivée à Plérin, le Grand Bré-

zillet, la Maison des cultures bretonnes, le centre inter-administratif, le domaine de Saint-Ilan, le stade couvert d'athlétisme...

Dans un contexte social pesant, l'Agglomération poursuivra son aide en direction de nos concitoyens les plus fragilisés par une tarification sociale dans les domaines des transports et de l'eau en particulier.

La nouvelle donne qui s'impose aux collectivités exige de nous responsabilité et pragmatisme, autant d'impératifs sur lesquels nous basons notre action au quotidien. ●

Nous nous
sommes recentrés
sur nos compétences
obligatoires...




 Glenn Desury

En bande, cet archi déborde d'inventivité

Architecte à Saint-Brieuc, Glenn Desury, 25 ans, est aussi un des fondateurs de More. Cette association a pour ambition de créer un cadre de vie idéal en organisant notamment des événements. Un objectif ambitieux porté par un jeune homme audacieux et prometteur.

Il insiste d'emblée : il n'est qu'un seul des cinq fondateurs de More. *"La force de l'association, c'est qu'elle réunit des personnes et des compétences différentes"*, indique Glenn Desury qui a manifestement l'esprit de bande.

Une disposition qu'il développe tout jeune. *"J'ai, en effet, l'impression de reproduire ce qu'on avait entrepris gamins."* Glenn grandit à Pordic où il pratique la voile. Vers 12 ans, il retape un 420 avec son pote Yann, aujourd'hui membre fondateur de More. À 17 ans, il achète un *Golif* – voilier de 6,50 m – avec sa sœur jumelle, Léna, et trois copains. *"Avec, on est allé jusqu'à Jersey !"*

C'est encore une fois avec ses amis qu'il construit Le Chalet, au fond du jardin de ses parents. *"On n'avait pas d'endroit où se retrouver alors on a transformé le poulailler."* La bande se retrouve dans cette sorte de squat où elle organise, chaque été, une fête regroupant copains, parents, voisins, entraîneurs de rugby... Car entre-temps, les jeunes Pordicais ont monté une équipe de rugby à 12 qui arrive en quart de finale au championnat de France !

Après un bac général brevet de technicien collaborateur d'architecte au lycée Freyssinet

(Saint-Brieuc), Glenn part en école d'architecture à Rouen, avec Alexandre André, un de ses actuels associés. À l'école, il s'éclate et vit ses années de formation à fond. En quatrième année, il part étudier au Mexique. *"J'ai été impressionné par l'allégresse, la joie de vivre et la créativité des Mexicains."*

C'est dans cet environnement que lui vient l'envie de créer l'association More. *"Les Mexicains me demandaient : 'Pourquoi tu ne restes pas ici ? En France, les gens ne sourient pas, ils sont tristes et ne disent pas bonjour...' Avec Marion Therrier, ma colocataire, on s'est interrogé sur les raisons de cette image et on s'est dit : tout ce qui est cool dans les autres pays, on va essayer de le ramener chez nous !"*

De retour à Rouen, en 2013, Glenn et Marion partagent leur idée avec Léna, Yann et Rémi, un autre copain. Tout le monde est partant et l'association More est fondée. Son ambition : *"Créer notre cadre de vie idéal"*. Pour ça, tous les moyens sont bons, surtout les événements culturels et festifs. *"On a d'abord organisé des soirées à Rouen où tous les âges, tous les milieux sociaux et tous les univers culturels se retrouvaient."*

En août 2014, l'association More et plus particulièrement Léna Desury et Gaëlle Lochet montent un premier événement dans l'Agglo briochine : le festival Impro Concert, sur l'esplanade des Rosaires, à Plérin. *"Il y avait du théâtre, du trip hop, de l'art painting..."* D'autres rendez-vous, plus discrets, suivent.

En 2015, l'asso accueille un jeune en service civique suivi de deux autres en décembre 2015 et janvier 2016. *"Cela nous permet de prendre une autre dimension"*, assure Glenn Desury.

En 2015 encore, un collectif se monte au sein de More afin de répondre à l'appel à projet European pour Saint-Brieuc. Il s'agit d'un concours où de jeunes architectes doivent proposer des projets urbains et architecturaux innovants sur différents sites européens. *"Nous avons travaillé avec des architectes, des designers, des graphistes, des paysagistes... de Paris, de Rennes, de Rouen ou encore de San Diego qui sont venus à Saint-Brieuc. Nous avons axé notre projet sur la collaboration et surtout sur la concertation. Nous avons rencontré beaucoup de personnes du territoire."*

Le collectif ne fait pas partie des lauréats, mais Glenn ne montre aucune amertume. Sans doute parce qu'il remporte un certain succès dans d'autres projets comme avec le "Tubheim", une capsule de bien-être créée avec Alexandre. Cette sorte de chambre d'hôtel mobile leur permet de remporter un concours à Mannheim (Allemagne), puis d'être exposés à Quais de Seine, à Paris.

À 25 ans, Glenn vient aussi de créer son entreprise, SEA (pour serre d'expérimentation des arts) avec Alexandre André et Gaëlle Lochet. Installés au Carré Rosengart, au Légué, ces trois copains ont *"eu très vite des clients pour des maisons individuelles, des extensions, des réhabilitations, de l'architecture d'intérieur..."*

Malgré cette activité intense, Glenn et la vingtaine de membres actifs de More travaillent à de nouveaux événements.

*Plus d'infos
16, quai Armez, à Saint-Brieuc
www.association-more.fr*